



รายงานการประเมินตนเองของสถานศึกษา

(Self-Assessment Report : SAR) ปีการศึกษา 2566

ระดับการศึกษาปฐมวัย

ศูนย์พัฒนา

เด็กเล็กตำบลท่านางแนว



สังกัดกองการศึกษา ศาสนาและวัฒนธรรม

องค์การบริหารส่วนตำบลท่านางแนว อำเภอเวียงน้อย จังหวัดขอนแก่น

กรมส่งเสริมการปกครองท้องถิ่น



รายงานการประเมินตนเองของสถานศึกษา
(Self-Assessment Report : SAR) ปีการศึกษา ๒๕๖๖
ระดับการศึกษาปฐมวัย

ชื่อสถานศึกษา ศูนย์พัฒนาเด็กเล็กตำบลท่านางแนว

สังกัดกองการศึกษา ศาสนาและวัฒนธรรม องค์การบริหารส่วนตำบลท่านางแนว
อำเภอเวียงน้อย จังหวัดขอนแก่น
กรมส่งเสริมการปกครองท้องถิ่น กระทรวงมหาดไทย

บทสรุปสำหรับผู้บริหาร

ผู้จัดทำ : หัวหน้าสถานศึกษา

เนื่อหารายงานประกอบด้วยข้อมูลดังนี้

บทนำ (ประกอบด้วยข้อมูลพื้นฐานของสถานศึกษา)

- ชื่อศูนย์พัฒนาเด็กเล็ก ที่อยู่
- ชื่อหัวหน้าสถานศึกษา
- จำนวน พนักงานครู พนักงานจ้าง ลูกจ้างประจำ และเด็กในศูนย์พัฒนาเด็กเล็ก
- สภาพบริบทศูนย์พัฒนาเด็กเล็กที่สะท้อนเอกลักษณ์ อัตลักษณ์ พอสั่งเขป

ผลการประเมินตนเอง อธิบาย ๓ เรื่อง โดยให้สรุปแยก ตามมาตรฐานการศึกษา ได้แก่

๑. คุณภาพของสถานศึกษาอยู่ในระดับคุณภาพใด มีคุณภาพอย่างไร

๒. สถานศึกษารู้ได้อย่างไรว่าตนเองมีคุณภาพในระดับนั้นมีข้อมูลหลักฐานเอกสารเชิงประจักษ์อะไรบ้างที่จะสนับสนุน

๓. สถานศึกษามีจุดเด่น จุดที่ควรพัฒนา และข้อเสนอแนะเพื่อการพัฒนาคุณภาพให้ดีขึ้นกว่าเดิมอย่างไร

- สถานศึกษามีคุณภาพอยู่ในระดับ ดี หัวหน้าสถานศึกษา มีคุณธรรมจริยธรรม และปฏิบัติตนตามจรรยาบรรณวิชาชีพบริหารการศึกษา มีวิสัยทัศน์และมีการส่งเสริมการทำกิจกรรมร่วมกับชุมชน

- มีการประเมินมาตรฐานการศึกษา โดยยึดมาตรฐานการศึกษาและตัวบ่งชี้ เป็นการประเมินพัฒนาการผู้เรียนทั้ง ๔ ด้าน คือ ด้านร่างกาย ด้านอารมณ์ ด้านสังคมและด้านสติปัญญา มีข้อมูลและวิธีการ หลักเกณฑ์การประเมินคุณภาพภายในของสถานศึกษา

- จุดเด่น คือครูผู้ดูแลเด็กมีประสิทธิภาพในการสอนและเน้นผู้เรียนเป็นสำคัญ ใช้หลักสูตรได้ จัดทำโครงการประเมินพัฒนาการและความสามารถทางการเรียนรู้ของผู้เรียนที่เข้าทำการสอน จัดทำแผนประสบการณ์การเรียนรู้ที่เน้นผู้เรียนเป็นสำคัญ

- จุดที่ควรพัฒนา คือ ควรจัดอบรมเทคนิคการสอน เพื่อพัฒนาการสอนให้ทันกับหลักสูตรที่มีการเปลี่ยนแปลงอยู่เสมอ ครูต้องศึกษาหาความรู้เรื่องการวัดผลประเมิน เพื่อนำมาใช้ในการพัฒนาผู้เรียนให้เห็นศักยภาพ

- แนวทางการพัฒนาให้ดีขึ้นกว่าเดิม คือ การปรับปรุงหลักสูตร และการจัดประสบการณ์การเรียนรู้ ควรมุ่งเน้นให้มีการจัดกิจกรรมการเรียนรู้ให้ผู้เรียนมีความคิดสร้างสรรค์ จัดให้มีกิจกรรมส่งเสริม นโยบาย หรือโครงการพิเศษ เพื่อสร้างประสบการณ์ให้ผู้เรียนอย่างต่อเนื่อง ส่งเสริมให้ครูผู้ดูแลเด็กเข้ารับการอบรมพัฒนาตนเองอย่างสม่ำเสมอ พัฒนา ปรับปรุง แหล่งเรียนรู้ให้มีความพร้อม มีเทคโนโลยีที่ทันสมัยตามศักยภาพ สร้างความสัมพันธ์กับชุมชน โดยมุ่งเน้นให้ชุมชนมีส่วนร่วมในการพัฒนาการศึกษาให้เป็นรูปธรรม และมีการปรับปรุงอาคารสถานที่ ที่ร่วมกับชุมชน เพื่อให้มีอาคารเรียน ห้องเรียนที่เพียงพอ ที่พร้อมและเหมาะสมกับสภาพการจัดการเรียนรู้

สรุปผลการประเมินคุณภาพภายในสถานศึกษา ศูนย์พัฒนาเด็กเล็กตำบลท่านางแนว ประจำปีการศึกษา ๒๕๖๖

ตามที่ศูนย์พัฒนาเด็กเล็กตำบลท่านางแนว ได้ดำเนินการประเมินคุณภาพภายในสถานศึกษา ประจำปีการศึกษา ๒๕๖๖ ตามระบบการประกันคุณภาพภายในสถานศึกษา ประกาศของกระทรวงมหาดไทย โดยจัดทำรายงานประจำปีเสนอต่อหน่วยงานต้นสังกัด หน่วยงานที่เกี่ยวข้อง และเสนอต่อสาธารณชน เพื่อนำไปสู่การพัฒนาคุณภาพตามมาตรฐานการศึกษา และเพื่อรองรับการประเมินคุณภาพภายนอก

บัดนี้การดำเนินการประเมินคุณภาพภายในสถานศึกษาเสร็จเรียบร้อยแล้ว จึงขอเสนอผลการประเมินคุณภาพภายในสถานศึกษา แสดงในตาราง สรุปผลได้ดังนี้

ระดับการศึกษาปฐมวัย

สรุปผลการประเมินภาพรวม

ต้องปรับปรุง
 ผ่านเกณฑ์ขั้นต่ำ
 ดี ~~ดีมาก~~

มาตรฐาน/ตัวบ่งชี้	ระดับคุณภาพ
มาตรฐานที่ ๑ การบริหารจัดการ	ดีมาก
มาตรฐานที่ ๒ กระบวนการดูแลจัดประสบการณ์ เรียนรู้ และเล่น	ดีมาก
มาตรฐานที่ ๓ คุณภาพเด็กปฐมวัย	ดีมาก
- ๓ ก แรกเกิด ถึง ๒ ปี (๒ ปี ๑๑ เดือน ๒๙ วัน)	
- ๓ ข ๓ ปี ถึง ๖ ปี (ก่อนเข้าเรียนชั้นประถมศึกษาปีที่ ๑)	ดีมาก

คำนำ

รายงานการประเมินตนเองของสถานศึกษา (Self-Assessment Report : SAR) ปีการศึกษา ๒๕๖๖ ของ ศูนย์พัฒนาเด็กเล็กตำบลท่านางแนว สังกัดกองการศึกษา ศาสนาและวัฒนธรรม องค์การบริหารส่วนตำบลท่านางแนว ฉบับนี้ จัดทำขึ้นเพื่อสรุปผลการประกันคุณภาพการศึกษาภายในสถานศึกษา (Self-Assessment Report : SAR) ปีการศึกษา ๒๕๖๖ ของสถานศึกษา เพื่อเป็นข้อมูลในการพัฒนาและยกระดับคุณภาพมาตรฐานการศึกษาของสถานศึกษาให้สูงขึ้น

เนื้อหาสาระของเอกสารประกอบด้วย บทสรุปสำหรับผู้บริหาร ข้อมูลพื้นฐานของสถานศึกษา สภาพการดำเนินงานของสถานศึกษา เครื่องมือที่ใช้ในการประเมินตนเอง ผลการประเมินตนเองของสถานศึกษา สรุปผลการประเมิน/ ข้อเสนอแนะ แนวทางการพัฒนา และความต้องการการช่วยเหลือ การปฏิบัติ ที่เป็นเลิศของสถานศึกษา ภาคผนวก ของทั้ง ๓ มาตรฐาน

ศูนย์พัฒนาเด็กเล็กตำบลท่านางแนว ขอขอบคุณผู้อำนวยการศูนย์พัฒนาเด็กเล็กตำบลท่านางแนว คณะกรรมการสถานศึกษาของศูนย์พัฒนาเด็กเล็กตำบลท่านางแนว คณะครู ผู้ปกครองชุมชน และผู้เกี่ยวข้องทุกภาคส่วน ที่ร่วมพัฒนาร่วมประเมินคุณภาพ และร่วมจัดทำรายงาน การประเมินตนเองของสถานศึกษา (Self-Assessment Report : SAR) ให้สมบูรณ์ครบถ้วน และหวังเป็นอย่างยิ่งว่าข้อมูล สารสนเทศ และข้อเสนอแนะในรายงานฉบับนี้ จะเป็นประโยชน์ในการพัฒนาเพื่อยกระดับคุณภาพมาตรฐานการศึกษาของสถานศึกษา ให้สูงขึ้น ต่อไป

ศูนย์พัฒนาเด็กเล็กตำบลท่านางแนว
วันที่ ๒๖ เดือน เมษายน พ.ศ. ๒๕๖๗

สารบัญ

	หน้า
บทสรุปสำหรับผู้บริหาร.....	ก
คำนำ.....	ก
สารบัญ.....	ข
ส่วนที่ ๑ ข้อมูลพื้นฐานของสถานศึกษา.....	๑
ส่วนที่ ๒ สภาพการดำเนินงานของสถานศึกษา	๑๗
ส่วนที่ ๓ เครื่องมือที่ใช้ในการประเมินตนเอง	๒๑
ส่วนที่ ๔ ผลการประเมินตนเองของสถานศึกษา.....	๒๒
ส่วนที่ ๕ สรุปผล แนวทางการพัฒนา และความต้องการการช่วยเหลือ.....	๓๓
ภาคผนวก.....	๓๕

ส่วนที่ ๑

ข้อมูลพื้นฐานของสถานศึกษา

๑. ข้อมูลทั่วไป

ศูนย์พัฒนาเด็กเล็กตำบลท่านางแนว ตั้งอยู่ ณ บ้านท่านางแนว หมู่ที่ ๙ ตำบลท่านางแนว อำเภอเวียงน้อย จังหวัดขอนแก่น รหัสไปรษณีย์ ๔๐๒๓๐ E-mail : deklektnn@gmail.com
สังกัด องค์การบริหารส่วนตำบลท่านางแนว อำเภอเวียงน้อย จังหวัดขอนแก่น
เปิดสอนระดับชั้นเด็กเล็กปีที่ ๑ ถึงระดับชั้นเด็กเล็กปีที่ ๓ จำนวน ๔ ห้องเรียน มีเนื้อที่ ๒ ไร่

ประวัติความเป็นมาของศูนย์พัฒนาเด็กเล็กตำบลท่านางแนว

ศูนย์พัฒนาเด็กเล็กฯ เริ่มก่อตั้ง เมื่อวันที่ ๑๒ สิงหาคม พ.ศ. ๒๕๓๕ และรวมระยะเวลาเปิดดำเนินการ ๒๙ โดยครั้งแรกใช้อาคารเอนกประสงค์ของโครงการอีสานเขียวเป็นสถานที่รับดูแลเลี้ยงเด็ก มีเด็กจำนวน ๗๐ คน มีผู้ดูแลเด็ก ๓ คน มีคณะกรรมการพัฒนาเด็ก ๑๔ คน โดยนางสมหวัง กองหล้า เป็นประธาน คณะกรรมการพัฒนาเด็ก การบริหารงานครั้งแรกคณะกรรมการเรียกเก็บเงินจากผู้ปกครองของเด็กคนละ ๆ ๑๕๐ บาท / คน / เดือน เป็นค่าอาหาร นม และค่าตอบแทนผู้ดูแลเด็กในปี พ.ศ. ๒๕๓๖ กรมการพัฒนาชุมชนกระทรวงมหาดไทย ได้จัดสรรงบประมาณเพื่อก่อสร้างอาคารศูนย์พัฒนาเด็กเล็กจำนวน ๑ แห่ง และได้ถ่ายโอนศูนย์พัฒนาเด็กเล็กให้แก่องค์การบริหารส่วนตำบลท่านางแนว ในปี พ.ศ. ๒๕๔๔ ในปี พ.ศ. ๒๕๔๙ องค์การบริหารส่วนตำบลท่านางแนว ได้ก่อสร้างอาคารศูนย์พัฒนาเด็กเล็กเพิ่มอีก ๑ หลัง เด็กในศูนย์พัฒนาเด็กเล็กมีจำนวน ๑๐๗ คน และมีครูผู้ดูแลเด็กจำนวน ๕ คน ในปี พ.ศ. ๒๕๕๑ บริหารส่วนตำบลท่านางแนว ได้ก่อสร้างอาคารศูนย์พัฒนาเด็กเล็กเพิ่มอีก ๑ หลัง ก่อสร้างรั้วและป้ายศูนย์พัฒนาเด็กเล็กตำบลท่านางแนว และในปี พ.ศ.๒๕๕๙ ได้ก่อสร้างอาคารศูนย์พัฒนาเด็กเล็กเพิ่มอีก ๑ หลัง ศูนย์พัฒนาเด็กเล็กตำบลท่านางแนว มีเนื้อที่ ๒ ไร่

๒. ข้อมูลผู้บริหาร

หัวหน้าศูนย์พัฒนาเด็กเล็ก นางสาวิตรี ชัยย่อย

วุฒิการศึกษาสูงสุด ปริญญาตรี สาขา ปฐมวัย

โทรศัพท์ ๐๘ ๙๖๙๐ ๔๒๖๔ E-mail : deklektnn@gmail.com

ดำรงตำแหน่งที่ศูนย์พัฒนาเด็กเล็กตำบลท่านางแนว ตั้งแต่วันที่ ๑ ตุลาคม ๒๕๖๕ จนถึงปัจจุบัน เป็นเวลา ๑ ปี ๗ เดือน

๓. ข้อมูลครูและบุคลากรสนับสนุนการสอน

๓.๑ พนักงานครู

ที่	ชื่อ - ชื่อสกุล	อายุ (ปี)	อายุราชการ	ตำแหน่ง/วิทยฐานะ	วุฒิ	สาขาวิชา	ภาระงานสอน (ชั่วโมง/สัปดาห์)	จำนวน ชั่วโมง ที่เข้ารับการ พัฒนา (ปีปัจจุบัน)
๑	นางสาววิตรี ชัยย่อย	๕๙	๙ ปี	คศ.๑	ปริญญาตรี	ปฐมวัย	๑๕ ช.ม./สัปดาห์	๓๖ ช.ม.

๓.๒ พนักงานจ้าง (ปฏิบัติหน้าที่สอน)

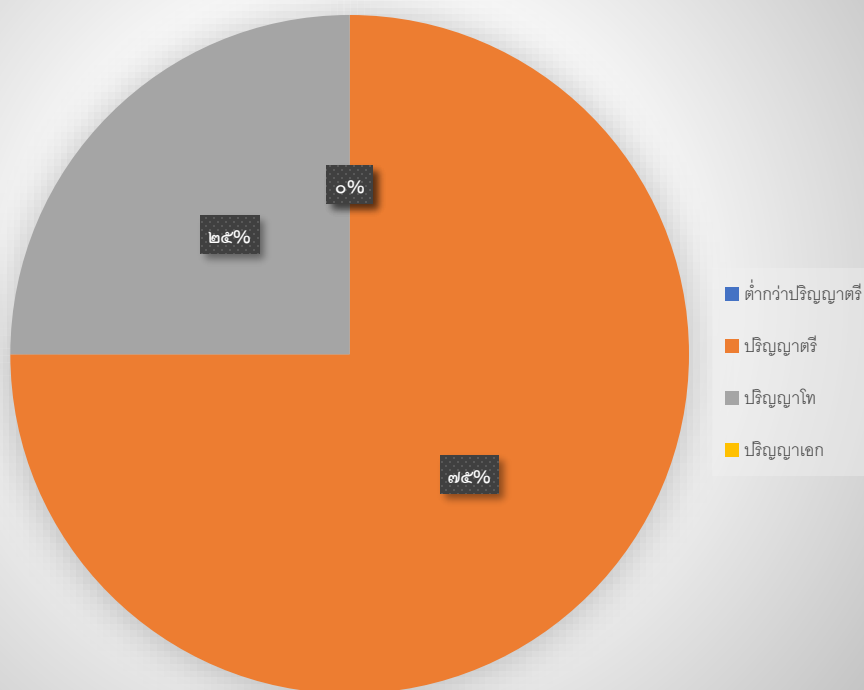
ที่	ชื่อ - ชื่อสกุล	อายุ (ปี)	อายุงาน	วุฒิ	สาขาวิชา	จ้างด้วยเงิน	ภาระงานสอน (ชั่วโมง/สัปดาห์)	จำนวน ชั่วโมง ที่เข้ารับการ พัฒนา (ปีปัจจุบัน)
๑	นางณัฐธิดา สุวรรณเลิศ	๔๓	๒ ปี ๔ เดือน	ปริญญาตรี	สหวิทยาการเพื่อการ พัฒนาท้องถิ่น	๙,๔๐๐	๑๕ ช.ม./สัปดาห์	๖ ช.ม.
๒	นายพงษ์พันธ์ ชานนท์	๓๗	๑ ปี ๔ เดือน	ปริญญาโท	ศึกษาศาสตร์ มหาบัณฑิต (หลักสูตรและการ สอน)	๙,๔๐๐	๑๕ ช.ม./สัปดาห์	๕๔ ช.ม.
๓	น.ส.วรรณนิภา เกณฑ์ทาง	๓๑	๗ เดือน	ปริญญาตรี	วิทยาศาสตร์ทั่วไป	๗,๐๐๐	๑๕ ช.ม./สัปดาห์	-

๓.๓ สรุปจำนวนบุคลากร

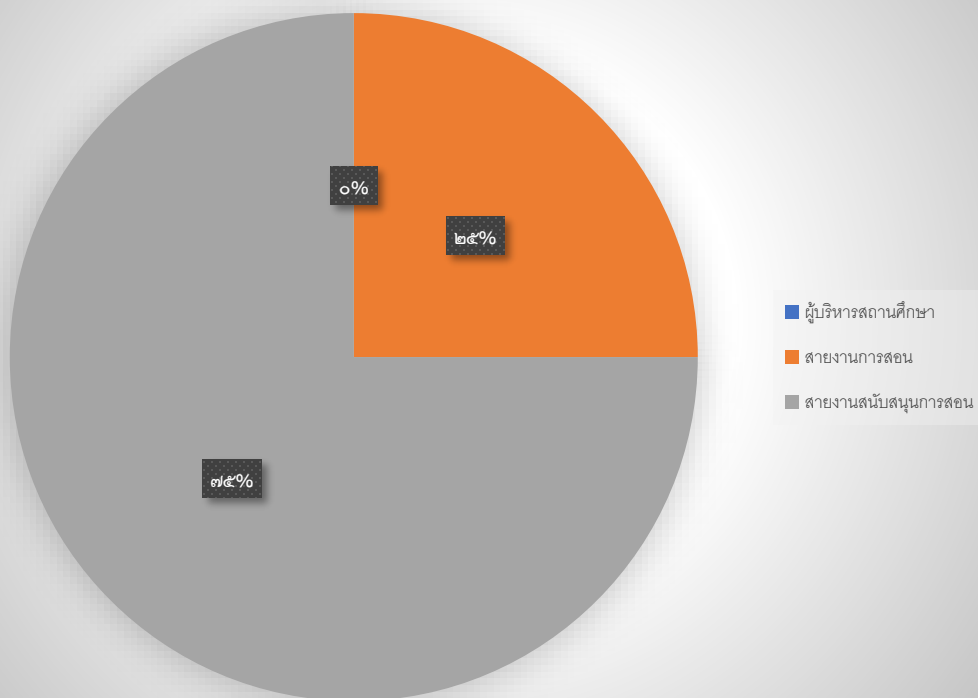
๓.๓.๑ จำนวนบุคลากรจำแนกตามประเภท/ตำแหน่ง และวุฒิการศึกษา

ประเภท/ตำแหน่ง	จำนวนบุคลากร (คน)				รวม
	ต่ำกว่าปริญญาตรี	ปริญญาตรี	ปริญญาโท	ปริญญาเอก	
๑. ผู้บริหารสถานศึกษา					
- หัวหน้าศูนย์พัฒนาเด็กเล็ก	-	-	-	-	-
รวม		-			-
๒. สายงานการสอน					
- ข้าราชการ/พนักงานครู	-	๑	-	-	๑
- พนักงานจ้าง(สอน)	-	๒	-	-	๒
- จ้างเหมาบริการ	-	๑	-	-	๑
รวม		๔			๔
รวมทั้งสิ้น		๔			๔

แผนภูมิแสดงร้อยละของวุฒิการศึกษาสูงสุดของบุคลากร



แผนภูมิแสดงร้อยละของบุคลากรจำแนกตามประเภทตำแหน่ง



๔. ข้อมูลเด็กเล็กในศูนย์พัฒนาเด็กเล็ก

๔.๑ จำนวนนักเรียนในศูนย์พัฒนาเด็กเล็ก ปีการศึกษา ๒๕๖๖ ทั้งสิ้น ๔๑ คน
จำแนกตามระดับชั้นที่เปิดสอน

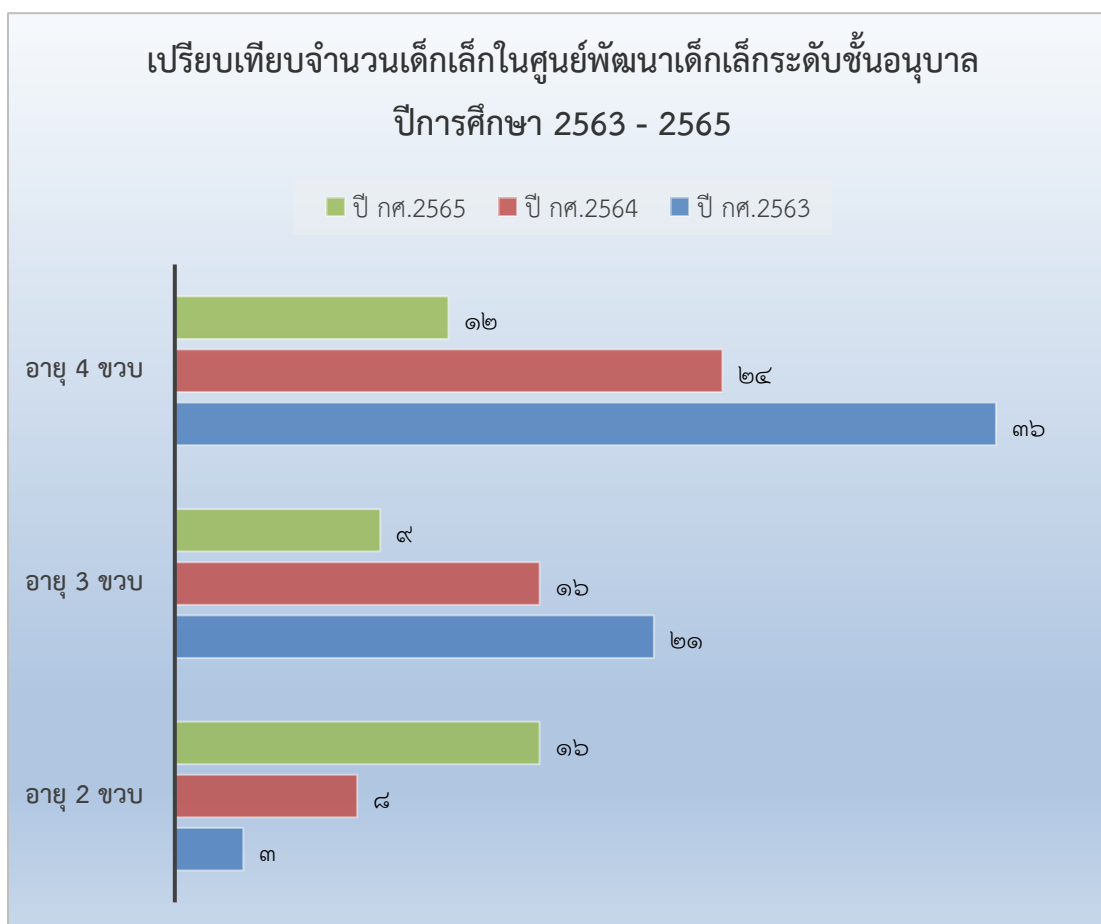
ระดับอายุ(ขวบ)	จำนวนเด็ก/ห้อง	เพศ		รวม	จำนวน เฉลี่ยต่อห้อง
		ชาย	หญิง		
๒	๑๕/๑	๑๑	๔	๑๕	
๓	๑๓/๑	๘	๕	๑๓	
๔	๑๓/๑	๘	๕	๑๓	
รวมทั้งสิ้น	๓	๒๗	๑๔	๔๑	

จำนวนเด็กพิเศษในโรงเรียน

ชาย - คน หญิง - คน รวมจำนวน - คน

อัตราส่วนเด็ก : ครู ศูนย์พัฒนาเด็กเล็ก = ๑๓.๖๖ : ๑ เป็นไปตามเกณฑ์ ไม่เป็นไปตามเกณฑ์

๔.๒ จำนวนนักเรียน เปรียบเทียบ ๓ ปีการศึกษาย้อนหลังปีการศึกษา ๒๕๖๓ - ๒๕๖๕



๕. ข้อมูลผลสัมฤทธิ์ทางการเรียนในระดับสถานศึกษา

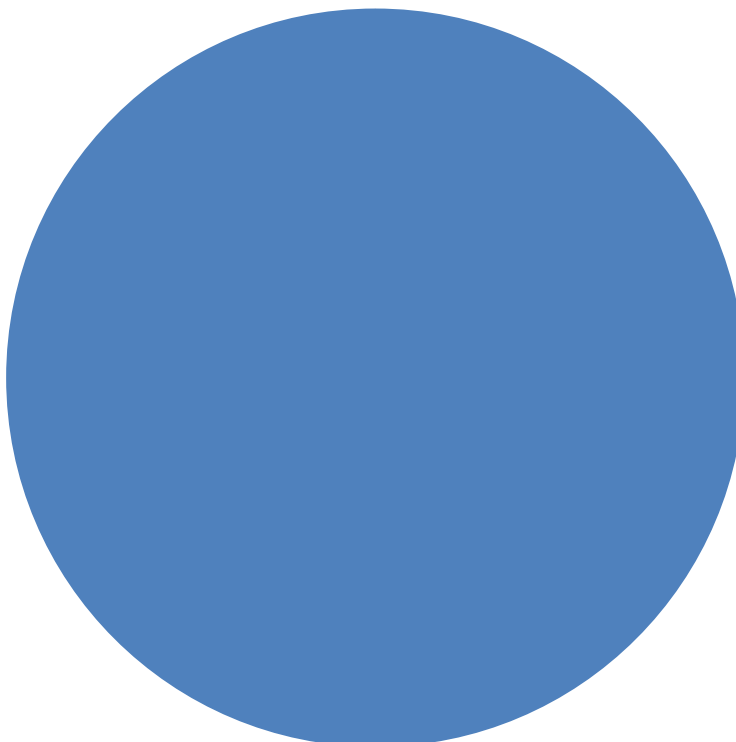
๕.๑ ระดับการศึกษาปฐมวัย

๕.๑.๑ พัฒนาการด้านร่างกาย ปีการศึกษา ๒๕๖๖

ระดับอายุ	จำนวนเด็กที่ประเมิน	จำนวนเด็กที่มีผลการประเมินพัฒนาการ			รวม	ค่าเฉลี่ย	เด็กที่มีผลการประเมินระดับ ๒ (พอใช้) ขึ้นไป	
		๑	๒	๓			จำนวน	ร้อยละ
		ปรับปรุง	พอใช้	ดี				
๒ ปี	๑๕	-	-	๑๕	๔๕	๓	๑๕	๑๐๐
๓ ปี	๑๓	-	-	๑๓	๓๙	๓	๑๓	๑๐๐
๔ ปี	๑๓	-	-	๑๓	๓๙	๓	๑๓	๑๐๐
รวม	๔๑	-	-	๔๑	๑๒๓	๓	๔๑	๑๐๐
ร้อยละ	๑๐๐	-	-	-	-	-	-	๑๐๐

แผนภูมิแสดงร้อยละของเด็กที่มีผลการประเมินพัฒนาการด้านร่างกาย

■ ระดับ 3 (ดี) ■ ระดับ 2 (พอใช้) ■ ระดับ 1 (ปรับปรุง)

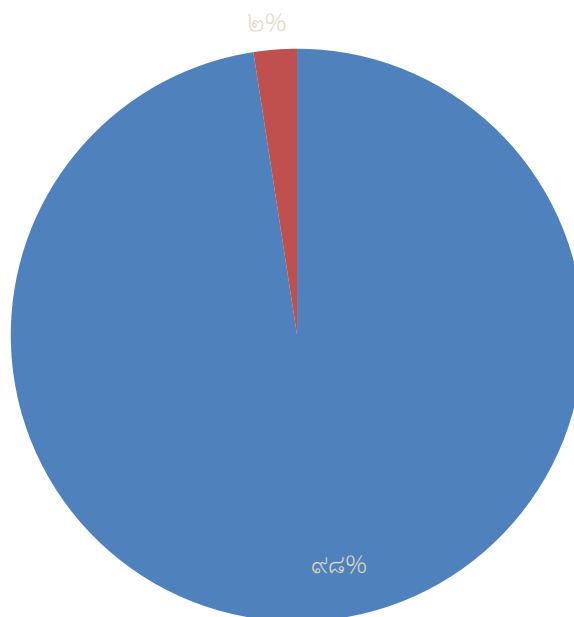


๕.๑.๒ พัฒนาการด้านอารมณ์ จิตใจ ปีการศึกษา ๒๕๖๖

ระดับ อายุ	จำนวน เด็กที่ ประเมิน	จำนวนเด็กที่มีผลการประเมิน พัฒนาการ			รวม	ค่าเฉลี่ย	เด็กที่มีผลการประเมิน ระดับ ๒ (พอใช้) ขึ้นไป	
		๑	๒	๓			จำนวน	ร้อยละ
		ปรับปรุง	พอใช้	ดี				
๒ ปี	๑๕	-	๑	๑๔	๔๔	๒.๙๓	๑๕	๑๐๐
๓ ปี	๑๓	-	-	๑๓	๓๙	๓	๑๓	๑๐๐
๔ ปี	๑๓	-	-	๑๓	๓๙	๓	๑๓	๑๐๐
รวม	๔๑	-	๑	๔๐	๑๒๒	๒.๙๗	๔๑	๑๐๐
ร้อยละ	๑๐๐	-	-	-	-	-	-	๑๐๐

แผนภูมิแสดงร้อยละของเด็กที่มีผลการประเมินพัฒนาการด้านอารมณ์ จิตใจ

■ ระดับ 3 (ดี) ■ ระดับ 2(พอใช้) ■ ระดับ 1 (ปรับปรุง) ■

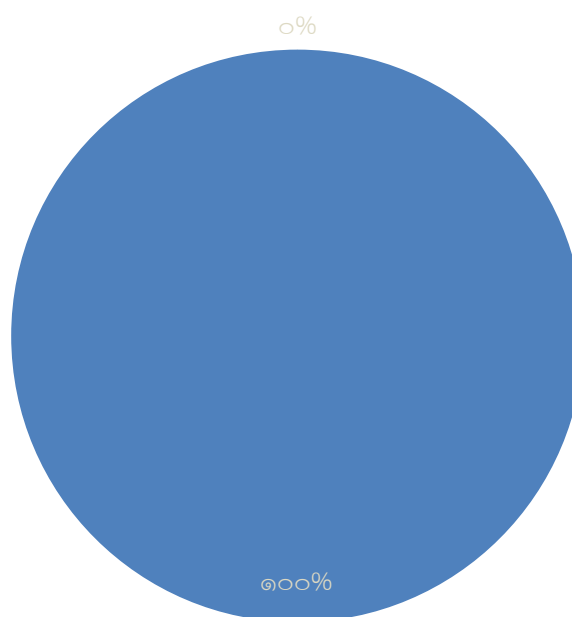


๕.๑.๓ พัฒนาการด้านสังคม ปีการศึกษา ๒๕๖๕

ระดับ อายุ	จำนวน เด็กที่ ประเมิน	จำนวนเด็กที่มีผลการประเมิน พัฒนาการ			รวม	ค่าเฉลี่ย	เด็กที่มีผลการประเมิน ระดับ ๒ (พอใช้) ขึ้นไป	
		๑	๒	๓			จำนวน	ร้อยละ
		ปรับปรุง	พอใช้	ดี				
๒ ปี	๑๕	-	-	๑๕	๔๕	๓	๑๕	๑๐๐
๓ ปี	๑๓	-	-	๑๓	๓๙	๓	๑๓	๑๐๐
๔ ปี	๑๓	-	-	๑๓	๓๙	๓	๑๓	๑๐๐
รวม	๔๑	-	-	๔๑	๑๒๓	๓	๔๑	๑๐๐
ร้อยละ	๑๐๐	-	-	-	-	-	-	๑๐๐

แผนภูมิแสดงร้อยละของเด็กที่มีผลการประเมินพัฒนาการด้านสังคม

■ ระดับ 3 (ดี) ■ ระดับ 2(พอใช้) ■ ระดับ 1 (ปรับปรุง) ■

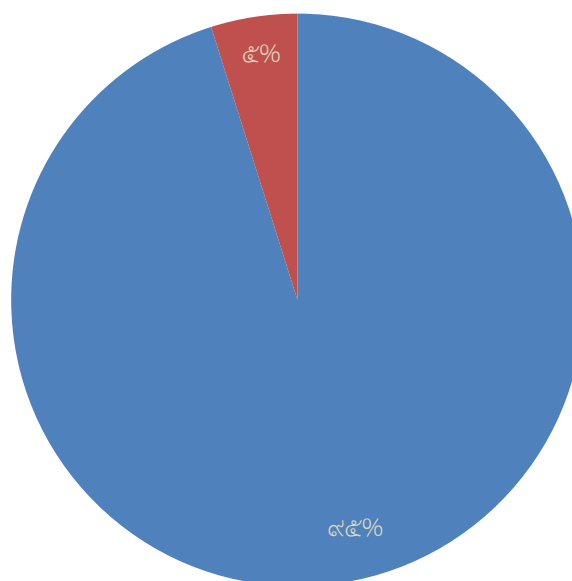


๕.๑.๔ พัฒนาการด้านสติปัญญา ปีการศึกษา ๒๕๖๕

ระดับ อายุ	จำนวน เด็กที่ ประเมิน	จำนวนเด็กที่มีผลการประเมิน พัฒนาการ			รวม	ค่าเฉลี่ย	เด็กที่มีผลการประเมิน ระดับ ๒ (พอใช้) ขึ้นไป	
		๑	๒	๓			จำนวน	ร้อยละ
		ปรับปรุง	พอใช้	ดี				
๒ ปี	๑๕	-	๒	๑๓	๔๓	๒.๘๖	๑๕	๑๐๐
๓ ปี	๑๓	-	-	๑๓	๓๙	๓	๑๓	๑๐๐
๔ ปี	๑๓	-	-	๑๓	๓๙	๓	๑๓	๑๐๐
รวม	๔๑	-	๒	๓๙	๑๒๑	๒.๙๕	๔๑	๑๐๐
ร้อยละ	๑๐๐	-	-	-	-	-	-	๑๐๐

แผนภูมิแสดงร้อยละของเด็กที่มีผลการประเมินพัฒนาการด้านสติปัญญา

■ ระดับ 3 (ดี) ■ ระดับ 2 (พอใช้) ■ ระดับ 1 (ปรับปรุง) ■



๕.๒ ข้อมูลเด็กเล็กในศูนย์พัฒนาเด็กเล็กด้านอื่นๆ

ที่	รายการ	จำนวน (คน)	คิดเป็น ร้อยละ*
๑.	จำนวนเด็กเล็กในศูนย์พัฒนาเด็กเล็กมีน้ำหนัก ส่วนสูง และสมรรถภาพทางกายตามเกณฑ์ รวมทั้งรู้จักดูแลตนเองให้มีความปลอดภัย	๔๑	๑๐๐
๒.	จำนวนเด็กเล็กในศูนย์พัฒนาเด็กเล็กที่ปลอดภัยจากปัญหาทางเพศ ยาเสพติด และสิ่งมอมเมา เช่น สุรา บุหรี่ เครื่องดื่มแอลกอฮอล์ เกม ฯลฯ	๔๑	๑๐๐
๓.	จำนวนเด็กเล็กในศูนย์พัฒนาเด็กเล็กที่มีความบกพร่องทางร่างกาย/เรียนร่วม	-	-
๔.	จำนวนเด็กเล็กในศูนย์พัฒนาเด็กเล็กมีภาวะทุพโภชนาการ	-	-
๕.	จำนวนเด็กเล็กในศูนย์พัฒนาเด็กเล็กที่มีปัญหาเลิศ	-	-
๖.	จำนวนเด็กเล็กในศูนย์พัฒนาเด็กเล็กที่ต้องการความช่วยเหลือเป็นพิเศษ	-	-
๗.	จำนวนเด็กเล็กในศูนย์พัฒนาเด็กเล็กที่ออกกลางคัน (ปีการศึกษาปัจจุบัน)	๔	๙.๗๕
๘.	จำนวนเด็กเล็กในศูนย์พัฒนาเด็กเล็กที่มีเวลาเรียนไม่ถึงร้อยละ ๘๐	-	-
๙.	จำนวนเด็กเล็กในศูนย์พัฒนาเด็กเล็กที่เรียนซ้ำชั้น	-	-
๑๐.	จำนวนเด็กเล็กในศูนย์พัฒนาเด็กเล็กที่จบหลักสูตร ปฐมวัย	๑๕	๓๖.๕๘

หมายเหตุ: ร้อยละของเด็กเล็กในศูนย์พัฒนาเด็กเล็กทั้งหมด

๖. ข้อมูลอาคารสถานที่

ที่	รายการ	จำนวน
๑	อาคารเรียน	๒ หลัง
๒	อาคารประกอบ	-
๓	ห้องน้ำ/ห้องส้วม	๖ หลัง
๔	สระว่ายน้ำ	๒ สระ
๕	สนามเด็กเล่น	๒ สนาม
๖	สนามกีฬา	-

๗. ข้อมูลสภาพชุมชนโดยรวม

๗.๑ สภาพชุมชนรอบบริเวณศูนย์พัฒนาเด็กเล็ก มีลักษณะร่มรื่น น่าอยู่บริเวณโดยรอบ ศูนย์พัฒนาเด็กเล็ก ได้แก่ สนามกีฬาชุมชน อาชีพหลักของชุมชน คือ เกษตรกรรม ส่วนใหญ่นับถือศาสนาพุทธ

๗.๒ ผู้ปกครองส่วนใหญ่ จบการศึกษาระดับมัธยมศึกษา อาชีพหลัก คือ เกษตรกรรม ส่วนใหญ่นับถือศาสนาพุทธ ฐานะทางเศรษฐกิจ/รายได้โดยเฉลี่ยต่อครอบครัว ต่อปี ๓๐,๐๐๐ บาท

๗.๓ โอกาสและข้อจำกัดของศูนย์พัฒนาเด็กเล็ก

โอกาส อยู่ใกล้แหล่งเรียนรู้ อยู่ใกล้บริเวณวัด ได้รับการส่งเสริมสนับสนุนจากชุมชน ผู้นำชุมชน องค์กรปกครองส่วนท้องถิ่น

ข้อจำกัด ทางศูนย์พัฒนาเด็กเล็กยังมีความต้องการสื่อการสอนเพิ่มเติม เพื่อให้สอดคล้องกับการเรียนการสอนในแต่ละหน่วยการเรียนรู้

๘. โครงสร้างหลักสูตรสถานศึกษา

ศูนย์พัฒนาเด็กเล็กตำบลท่านางแนว จัดสอนตามหลักสูตรสถานศึกษา ตามหลักสูตรการศึกษาปฐมวัย พุทธศักราช ๒๕๖๐ โดยโรงเรียนได้จัดสัดส่วนสาระการเรียนรู้และเวลาเรียน ดังแสดงในตารางดังนี้

พัฒนาการด้านร่างกาย

- * กระโดดขึ้นลงอยู่กับที่ได้
- * รับลูกบอลด้วยมือและลำตัว
- * เดินขึ้นบันไดสลับเท้าได้
- * เขียนรูปร่างกลมตามแบบได้
- * ใช้กรรไกรมือเดียวได้

พัฒนาการด้านอารมณ์และจิตใจ

- * แสดงอารมณ์ตามความรู้สึก
- * ชอบเล่นแบบคู่ขนาน (เล่นของเล่นชนิดเดียวกันแต่ต่างคนต่างเล่น)
- * เล่นสมมติได้
- * รู้จักรอคอย

พัฒนาการด้านสติปัญญา

- * สืบหาสิ่งต่าง ๆ ได้เหมือนกันและต่างกันได้
- * บอกชื่อของตนเองได้
- * ขอความช่วยเหลือเมื่อมีปัญหา
- * สนทนาโต้ตอบ / เล่าเรื่องด้วยประโยคสั้น ๆ ได้
- * สนใจนิทานและเรื่องราวต่าง ๆ
- * ร้องเพลง ท่องคำกลอน คำคล้องจองง่าย ๆ และแสดงท่าทางเลียนแบบได้
- * รู้จักใช้คำถาม “อะไร”
- * สร้างผลงานตามความคิดของตนเองอย่างง่าย ๆ
- * อยากรู้อยากเห็นทุกอย่างรอบตัว

สาระที่ควรรู้

๑. เรื่องราวเกี่ยวกับตัวเด็ก
๒. เรื่องราวเกี่ยวกับบุคคลและสถานที่แวดล้อมเด็ก
๓. ธรรมชาติรอบตัว
๔. สิ่งต่าง ๆ รอบตัวเด็ก
๕. วันสำคัญ
๖. ที่ถนอมของเรา
๗. ปรัชญาของเศรษฐกิจพอเพียง
๘. อาเซียน
๙. สะเต็มศึกษา
๑๐. โตไปไม่โกง

ลำดับที่	เวลา	จำนวน / นาที	รายการกิจกรรม
๑	๐๘.๐๐ - ๐๘.๓๐ น.	๓๐	รับเด็ก
๒	๐๘.๓๐ - ๐๘.๔๕ น.	๑๕	เคารพธงชาติ
๓	๐๘.๔๕ - ๐๙.๐๐ น.	๑๕	ตรวจสอบสุขภาพ ,เข้าห้องน้ำ
๔	๐๙.๐๐ - ๐๙.๒๐ น.	๒๐	กิจกรรมเคลื่อนไหว
๕	๐๙.๒๐ - ๑๐.๒๐ น.	๖๐	กิจกรรมเสริมประสบการณ์
๖	๑๐.๒๐ - ๑๐.๓๐ น.	๑๐	พัก (รับประทานอาหารเช้า)
๗	๑๐.๓๐ - ๑๐.๔๕ น.	๑๕	กิจกรรมสร้างสรรค์ / เล่นตามมุม
๘	๑๐.๔๕ - ๑๑.๑๕ น.	๓๐	กิจกรรมกลางแจ้ง
๙	๑๑.๑๕ - ๑๑.๔๕ น.	๓๐	รับประทานอาหารกลางวัน
๑๐	๑๑.๔๕ - ๑๒.๐๐ น.	๓๐	เข้าห้องน้ำ,แปรงฟัน
๑๑	๑๒.๐๐ - ๑๔.๐๐ น.	๑๒๐	นอนพักผ่อน
๑๒	๑๔.๐๐ - ๑๔.๒๐ น.	๒๐	เก็บที่นอน, ล้างหน้า ,ทาแป้ง
๑๓	๑๔.๑๐ - ๑๔.๒๐ น.	๒๐	พัก(รับประทานอาหารเช้า)
๑๔	๑๔.๒๐ - ๑๔.๔๐ น.	๒๐	เกมการศึกษา
๑๕	๑๔.๔๐ - ๑๕.๐๐ น.	๒๐	เตรียมตัวกลับบ้าน

๙. แหล่งเรียนรู้ ภูมิปัญญาท้องถิ่น

๙.๑ แหล่งเรียนรู้ภายในสถานศึกษา

ที่	ชื่อแหล่งเรียนรู้	สถิติการใช้ จำนวนครั้ง/ปี
๑	การศึกษานอกระบบตำบลท่านางแนว - ศูนย์การศึกษาตลอดชีวิตชุมชน - ศูนย์เรียนรู้ปรัชญาเศรษฐกิจพอเพียงและทฤษฎีใหม่	- ๑๒ ครั้ง
๒	สนามเด็กเล่นสร้างปัญญา - สไปเดอร์แมน - สระอินจันทร์ - สระทารก	๒๐ ครั้ง - -
๓	เครื่องเล่นเสริมสร้างพัฒนาการเด็กปฐมวัย เพื่อพัฒนาคุณภาพศูนย์พัฒนาเด็กเล็ก	๒๐ ครั้ง

๙.๒ แหล่งเรียนรู้ภายนอกสถานศึกษา

ที่	ชื่อแหล่งเรียนรู้	สถิติการใช้ จำนวนครั้ง/ปี
๑	วัดทรงศีลาบ้านท่านางแนว	๔ ครั้ง
๒	หนองสาธารณะหนองตะกร้า	๑ ครั้ง
๓	สนามกีฬาทรงศีลาอะคาเดมี่	๒๐ ครั้ง

๑๐. ผลงานดีเด่นในรอบปีที่ผ่านมา

ผลงานดีเด่น

ประเภท	ระดับรางวัล/ชื่อรางวัลที่ได้รับ/วันที่ได้รับ	หน่วยงานที่ให้
สถานศึกษา	ผ่านการประเมินภายนอก	สมศ.
ผู้บริหาร (ระบุชื่อ)	-	-
ครู (ระบุชื่อ) นางณัฐธิดา สุวรรณเลิศ	ครูดี ศรีแวงน้อย	อำเภอแวงน้อย ปี ๖๖
เด็ก (ระบุชื่อ)	-	-

๑๑. ผลการประเมินคุณภาพภายในสถานศึกษาในปีที่ผ่านมา ปีการศึกษา ๒๕๖๖

สรุปผลการประเมินภาพรวม

มาตรฐาน/ตัวบ่งชี้	ระดับคุณภาพ
มาตรฐานที่ ๑ ครู/ผู้ดูแลเด็กมีคุณธรรมจริยธรรมมีวุฒิ / ความรู้ความสามารถตรงกับงานที่รับผิดชอบหมั่นพัฒนาตนเอง มีครูและบุคลากรสนับสนุนเพียงพอ	ดีมาก
มาตรฐานที่ ๒ ครู/ผู้ดูแลเด็กมีความสามารถในการจัดการประสบการณ์การเรียนรู้ที่มีประสิทธิภาพและเน้นผู้เรียนเป็นสำคัญ	ดีมาก
มาตรฐานที่ ๓ หัวหน้าศูนย์พัฒนาเด็กเล็กมีคุณธรรมจริยธรรมมีภาวะผู้นำและมีความสามารถในการบริหารจัดการ	ดีมาก
มาตรฐานที่ ๔ ศูนย์พัฒนาเด็กเล็กมีจำนวนผู้เรียนและอายุตามเกณฑ์	ดีมาก
มาตรฐานที่ ๕ ศูนย์พัฒนาเด็กเล็กมีทรัพยากร และสภาพแวดล้อมที่เอื้อต่อการจัดการประสบการณ์การเรียนรู้ที่มีประสิทธิภาพ	ดีมาก
มาตรฐานที่ ๖ ศูนย์พัฒนาเด็กเล็กมีการจัดองค์กร โครงสร้าง ระบบการบริหารและพัฒนาองค์กรอย่างเป็นระบบและครบวงจร	ดีมาก
มาตรฐานที่ ๗ ศูนย์พัฒนาเด็กเล็กจัดการศึกษาโดยใช้ศูนย์พัฒนาเด็กเล็กเป็นฐาน	ดีมาก
มาตรฐานที่ ๘ ศูนย์พัฒนาเด็กเล็กมีการจัดทำหลักสูตรและกระบวนการเรียนรู้ที่เน้นผู้เรียนเป็นสำคัญ	ดีมาก
มาตรฐานที่ ๙ ศูนย์พัฒนาเด็กเล็กมีการจัดโครงการ/กิจกรรมส่งเสริมคุณภาพผู้เรียนอย่างหลากหลาย	ดีมาก

มาตรฐานที่ ๑๐ ศูนย์พัฒนาเด็กเล็กมีการจัดสภาพแวดล้อมและการบริการที่ส่งเสริมให้ผู้เรียนพัฒนาตามธรรมชาติและเต็มตามศักยภาพ	ดีมาก
มาตรฐานที่ ๑๑ ศูนย์พัฒนาเด็กเล็กมีความร่วมมือระหว่างบ้าน องค์กรทางศาสนา สถาบันการศึกษา องค์กรภาครัฐและเอกชน เพื่อพัฒนาวิธีการเรียนรู้ในชุมชน	ดีมาก
มาตรฐานที่ ๑๒ ศูนย์พัฒนาเด็กเล็กมีการจัดระบบประกันคุณภาพภายในศูนย์พัฒนาเด็กเล็กอย่างต่อเนื่องตามระบบวงจรคุณภาพ PDCA	ดีมาก
มาตรฐานที่ ๑๓ ผู้เรียนมีคุณธรรม จริยธรรม และค่านิยมที่พึงประสงค์	ดีมาก
มาตรฐานที่ ๑๔ ผู้เรียนมีจิตสำนึกในการอนุรักษ์ และพัฒนาสิ่งแวดล้อมร่วมกับผู้ปกครอง และชุมชน	ดีมาก
มาตรฐานที่ ๑๕ ผู้เรียนมีทักษะในการปฏิบัติกิจกรรม สามารถปฏิบัติ กิจกรรมร่วมกับผู้อื่นได้ และมีเจตคติต่ออาชีพสุจริต	ดีมาก
มาตรฐานที่ ๑๖ ผู้เรียนมีทักษะ ด้านการคิด การใช้ภาษา การสังเกต การจำแนก การเปรียบเทียบ และแก้ปัญหาได้เหมาะสมกับวัย	ดีมาก
มาตรฐานที่ ๑๗ ผู้เรียนมีความรู้และทักษะที่จำเป็นตามหลักสูตรการศึกษาปฐมวัย/แผนการจัดประสบการณ์เรียนรู้	ดีมาก
มาตรฐาน/ตัวบ่งชี้	ระดับคุณภาพ
มาตรฐานที่ ๑๘ ผู้เรียนมีทักษะในการแสวงหาความรู้ด้วยตนเอง รักการเรียนรู้และพัฒนาตนเองอย่างต่อเนื่อง	ดีมาก
มาตรฐานที่ ๑๙ ผู้เรียนมีความสุขนิสัย สุขภาพกายและจิตใจที่ดี	ดีมาก
มาตรฐานที่ ๒๐ ผู้เรียนมีสุนทรียภาพและลักษณะนิสัย ด้านศิลปะ ดนตรี และการเคลื่อนไหว	ดีมาก
มาตรฐานที่ ๒๑ ผู้เรียนปฏิบัติตามระบอบประชาธิปไตยอันมีพระมหากษัตริย์ทรงเป็นประมุข เป็นสมาชิกที่ดีของครอบครัว ชุมชนและสังคม	ดีมาก
มาตรฐานที่ ๒๒ หัวหน้าศูนย์พัฒนาเด็กเล็ก ครู ผู้ดูแลเด็ก และผู้เรียนมีคุณภาพเป็นที่ยอมรับของผู้ปกครอง และชุมชน	ดีมาก
มาตรฐานที่ ๒๓ ผู้ปกครองและชุมชนให้การยอมรับศูนย์พัฒนาเด็กเล็ก และมีส่วนร่วมสนับสนุนในการพัฒนาการศึกษา	ดีมาก

จุดเด่น

๑. กิจกรรมสวัสดีคุณครูตอนเช้า ส่งผลให้ผู้เรียนมีกิจนิสัยด้านการเคารพและปฏิบัติตามคำสั่งคำแนะนำของ พ่อ แม่ ผู้ปกครอง และคุณครู
๒. เน้นกิจกรรมเคารพธงชาติ และเทิดทูนสถาบัน ชาติ ศาสนา และพระมหากษัตริย์
๓. โครงการเยี่ยมบ้าน

จุดควรพัฒนา

๑. จัดโครงการแหล่งเรียนรู้และภูมิปัญญาท้องถิ่นให้กับผู้เรียนอย่างสม่ำเสมอ
๒. จัดกิจกรรมส่งเสริมผู้เรียนให้เคารพ เชื่อฟัง คำแนะนำของพ่อ แม่ ผู้ปกครอง ญาติผู้ใหญ่ และคุณครู
๓. เปิดโอกาสให้ผู้ปกครอง/ชุมชน มีส่วนร่วมในการประเมินความพึงพอใจตามสภาพจริง

แผนการพัฒนาคุณภาพเพื่อยกระดับคุณภาพมาตรฐานให้สูงขึ้น

- พัฒนาด้านคุณภาพผู้เรียน
- พัฒนาด้านการจัดกิจกรรมการเรียนการสอน
- ด้านการบริหารและการจัดการศึกษา
- ด้านการพัฒนาชุมชนแห่งการเรียนรู้

แนวทางการพัฒนาสถานศึกษาในอนาคต

ศูนย์พัฒนาเด็กเล็กตำบลท่านางแนว ได้ประเมินผลการดำเนินงานในรอบ ปีการศึกษา ๒๕๖๖ ทำให้รู้ว่ายังมีจุดที่ควรพัฒนา ซึ่งจะต้องกำหนดให้มีแผน ในการพัฒนาที่ชัดเจน เน้นการมีส่วนร่วมระหว่าง ศูนย์พัฒนาเด็กเล็ก ผู้ปกครอง ชุมชน และผู้มีส่วนเกี่ยวข้อง มาดำเนินการร่วมกันในด้านต่างๆดังนี้

๑.การปรับปรุงหลักสูตร ควรเน้นให้มีการจัดกิจกรรมการเรียนรู้ให้ผู้เรียนมีความคิดสร้างสรรค์ กล้าคิด กล้าทำตามจินตนาการของตนเอง จัดให้มีกิจกรรมส่งเสริม นโยบาย หรือโครงการพิเศษ เพื่อสร้างประสบการณ์ให้ผู้เรียนอย่างต่อเนื่อง

๒.ส่งเสริมให้ ครูผู้ดูแลเด็กเข้ารับการอบรม เพื่อพัฒนาตนเองอย่างสม่ำเสมอ

๓.การพัฒนา ปรับปรุงแหล่งเรียนรู้ให้มีความพร้อม มีเทคโนโลยีที่ทันสมัยตามศักยภาพ

๔.การพัฒนาด้านความสัมพันธ์ชุมชน โดยมุ่งเน้นให้ชุมชนมีส่วนร่วมในการพัฒนาการศึกษาให้เป็นรูปธรรม

๕.ส่งเสริมสนับสนุนกิจกรรมต่างๆ ที่ชุมชนได้ร่วมจัดขึ้น เพื่อให้เกิดความสามัคคี

๖.การพัฒนาปรับปรุงอาคารสถานที่ ร่วมกับชุมชน เพื่อให้มีอาคารเรียน อาคารประกอบ ให้เพียงพอ พร้อมและเหมาะสมกับสภาพการจัดการเรียนรู้

ความต้องการและการช่วยเหลือ

๑.ต้องการงบประมาณในการสนับสนุนการจัดการศึกษามากกว่านี้

๒.สื่อส่งเสริมพัฒนาการเด็กทุกด้าน

๓.วิทยากรภายนอกและภูมิปัญญาท้องถิ่น

๔.ครูผู้ดูแลเด็ก สาขา ปฐมวัย

๕.สื่อเทคโนโลยีที่ทันสมัยและเพียงพอกับความต้องการ ได้แก่ สมาร์ททีวี คอมพิวเตอร์ และอินเทอร์เน็ต

๑๒. การนำผลการประเมินคุณภาพการศึกษาของสถานศึกษามาใช้ในการปรับปรุงและพัฒนาคุณภาพการศึกษาอย่างต่อเนื่อง

ด้านคุณภาพผู้เรียน เด็กนักเรียนได้รับการอบรมสั่งสอนให้เป็นผู้มีความรู้เหมาะสม มีพัฒนาการตามวัย ในภาพรวมอยู่ในเกณฑ์ดี แต่จากผลการประเมินพบว่าเด็กนักเรียนส่วนมากยึดติดกับการใช้ภาษาถิ่น ไม่ค่อยกล้าแสดงออกเท่าที่ควร ขาดการคิดวิเคราะห์ สังเคราะห์ ศูนย์พัฒนาเด็กเล็กจึงควรพัฒนา/เพิ่มเติมด้านการฝึกทักษะการใช้ภาษาไทย ให้มากขึ้น

ด้านการจัดกิจกรรมการเรียนรู้ ครูผู้ดูแลเด็กทุกคน มีจรรยาบรรณของความเป็นครู มีความรับผิดชอบ มีประสบการณ์ในการจัดประสบการณ์และพัฒนาการการจัดประสบการณ์การเรียนรู้ที่เน้นผู้เรียนเป็นสำคัญจัดกิจกรรมที่หลากหลาย และพัฒนาดนเองอย่างต่อเนื่อง แต่การใช้แหล่งเรียนรู้ และภูมิปัญญาท้องถิ่นยังไม่หลากหลายเท่าที่ควร และสื่อเทคโนโลยี ไม่พอเพียง

ด้านการพัฒนาชุมชนแห่งการเรียนรู้ ในเขตชุมชนมีแหล่งเรียนรู้ และภูมิปัญญาท้องถิ่นที่ผู้เรียนสามารถศึกษาหาความรู้ด้วยตนเอง ทำให้การติดต่อประสานงานกับศูนย์และองค์กรท้องถิ่นสะดวกและรวดเร็ว แต่ควรมีการส่งเสริมให้เด็กนักเรียนได้ศึกษาหาความรู้จากแหล่งเรียนรู้ และภูมิปัญญาท้องถิ่นให้มากขึ้น โดยการพัฒนาหลักสูตรท้องถิ่น เพื่อให้สอดคล้องกับการจัดกิจกรรมการเรียนรู้สำหรับเด็กนักเรียนอยู่เสมอ

ส่วนที่ ๒

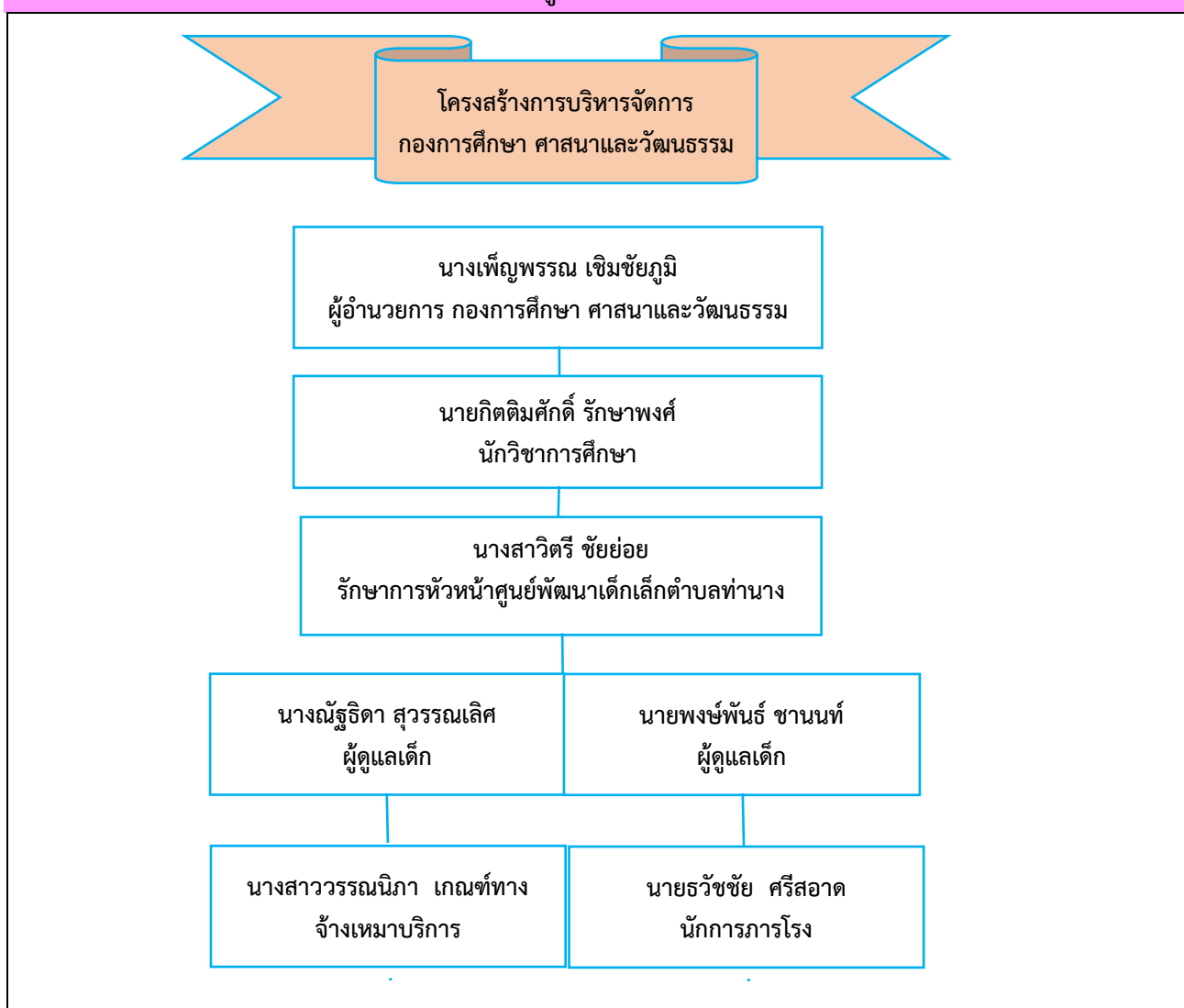
สภาพการดำเนินงานของสถานศึกษา

๑. การบริหารจัดการศึกษา

ศูนย์พัฒนาเด็กเล็กตำบลท่านางแนว ได้จัดแบ่งโครงสร้างการบริหารงานเป็น ๔ ฝ่าย โดยแบ่งเป็น ฝ่าย ดังนี้

๑. ฝ่ายบริหารงานวิชาการ นางสาวิตรี ชัยย่อย
๒. บริหารแผนงานและงบประมาณ นางสาวิตรี ชัยย่อย
๓. ฝ่ายบริหารงานกิจการนักเรียน นางณัฐธิดา สุวรรณเลิศ นางสาววรรณนิภา เกณฑ์ทาง
๔. ฝ่ายบริหารงานทั่วไป นายพงษ์พันธ์ ชานนท์ นายธวัชชัย ศรีสอาด

โครงสร้างการบริหารงานศูนย์พัฒนาเด็กเล็กตำบลท่านางแนว



ผู้บริหารยึดหลักการบริหารแบบเศรษฐกิจพอเพียง นำมาใช้ในบริบทของสถานศึกษา โดยการนำหลักปรัชญาเศรษฐกิจพอเพียงมาประยุกต์ใช้ในการจัดการศึกษา ตามแนวคิดหลักปรัชญาเศรษฐกิจพอเพียง ประกอบด้วย หลัก ๓ ห่วง ๒ เงื่อนไข ๓ ห่วง คือ ทางสายกลาง พอประมาณ มีเหตุผล มีภูมิคุ้มกันที่ดีในตัว ๒ เงื่อนไข คือ เงื่อนไขความรู้ และเงื่อนไขคุณธรรม



การจัดการศึกษาตามแนวทางเศรษฐกิจพอเพียง

- การทำให้เด็กรู้จักความพอเพียงปลูกฝัง อบรม บ่มเพาะ
- ให้เด็กมีความสมดุลทางเศรษฐกิจ สังคม สิ่งแวดล้อม และวัฒนธรรม
- สอดแทรกแนวคิดปรัชญาของเศรษฐกิจพอเพียงให้เข้าเป็นส่วนหนึ่งของหลักสูตร สาระเรียนรู้ต่าง ๆ
- สอนให้เด็กรู้จักการใช้ชีวิต ได้อย่างสมดุล ตามแนวทางเศรษฐกิจพอเพียงเห็นคุณค่าของทรัพยากรต่าง ๆ
- ครูจะต้องรู้จักบูรณาการการเรียนการสอนให้เด็กเห็นถึงความเชื่อมโยงในมิติต่าง ๆ ทั้งด้านสิ่งแวดล้อม วัฒนธรรม สังคม และเศรษฐกิจ
- ปลูกฝังได้ผ่านการทำกิจกรรมต่าง ๆ ในศูนย์พัฒนาเด็กเล็ก เช่น กิจกรรมการรักษาสิ่งแวดล้อมในศูนย์พัฒนาเด็กเล็ก การกำจัดขยะในศูนย์พัฒนาเด็กเล็ก การสำรวจทรัพยากรของชุมชน ฯลฯ
- จัดกิจกรรมกลุ่มให้เด็ก ได้ร่วมกันคิด ร่วมกันทำ รู้จักแบ่งปัน รู้จักการรอคิว รู้จักแบ่งหน้าที่กันตามความสามารถของเด็กในแต่ละช่วงชั้น

๒. วิสัยทัศน์ พันธกิจ ยุทธศาสตร์ กลยุทธ์ จุดมุ่งหมายเพื่อการพัฒนา อัตลักษณ์ และเอกลักษณ์ ของสถานศึกษา

วิสัยทัศน์

ศูนย์พัฒนาเด็กเล็กตำบลท่านางแนว บริหารจัดการศึกษาได้มาตรฐานบริหารงานแบบมีส่วนร่วม สืบสานวัฒนธรรม น้อมนำแนวทางหลักปรัชญาเศรษฐกิจพอเพียงอย่างยั่งยืนตลอดชีวิต

พันธกิจ

พันธกิจที่ ๑ จัดกิจกรรมส่งเสริมพัฒนาการด้านร่างกาย อารมณ์ จิตใจ สังคมและสติปัญญาของเด็ก

พันธกิจที่ ๒ จัดกิจกรรมส่งเสริมคุณธรรม ประเพณี วัฒนธรรมท้องถิ่นและหลักปรัชญาเศรษฐกิจพอเพียง

พันธกิจที่ ๓ ส่งเสริมพัฒนาความรู้ของครูและบุคลากรภายในศูนย์

พันธกิจที่ ๔ จัดบรรยากาศและสภาพแวดล้อมให้เอื้อต่อการเรียนรู้ของเด็ก

เป้าประสงค์ ตามแผนพัฒนาการศึกษา

จุดมุ่งหมายเพื่อการพัฒนา (Goal)	ตัวชี้วัด(KPIs)	ข้อมูล ปัจจุบัน	ปี การศึกษา ๖๖
๑.ผู้เรียนระดับปฐมวัย เจริญเติบโตและสุขนิสัยที่ดี	๑.ร้อยละของเด็กที่มีน้ำหนักส่วนสูงไปตามเกณฑ์อายุ ๒.ร้อยละของเด็กที่รู้จักล้างมือก่อนรับประทานอาหาร และก่อนออกจากห้องน้ำ ๓.ร้อยละของเด็กเคลื่อนไหวร่างกายได้คล่องแคล่วและ ทรงตัวได้ดี	๔๑ คน ๔๑ คน ๔๑ คน	๑๐๐% ๙๐% ๙๐%
๒.มีการจัดบรรยากาศการ เรียนรู้ที่เหมาะสมตาม สภาพท้องถิ่น	๑.ร้อยละของเด็กที่แสดงออกทางอารมณ์และมีความสุข กับศิลปะดนตรีและการเคลื่อนไหว ๒.ร้อยละของเด็กที่สนทนาได้ตอบ/เล่าเรื่องให้ผู้อื่นได้ เข้าใจ	๔๑ คน ๔๑ คน	๙๐% ๙๐%
๓.การพัฒนาด้านอาคาร สถานที่ให้ได้มาตรฐาน	๑.อัตราส่วนของห้องเรียนและพื้นที่ใช้สอยมีความ เพียงพอต่อจำนวนของเด็ก	๓ ห้อง	๑
๔.ส่งเสริมและพัฒนาสื่อ และแหล่งเรียนรู้ที่เหมาะสม และผู้เรียนมีโอกาสได้เรียนรู้ และสัมผัสจริง	จำนวนแหล่งเรียนรู้ต่างๆที่หลากหลายเช่นสวนดอกไม้ เกษตร สวนสมุนไพรสวนครัวและห้องสมุด	๑	๑
๕.ส่งเสริมและพัฒนาด้าน สิ่งแวดล้อม	๑.จำนวนห้องน้ำ/ห้องส้วมสะอาดและมีที่รองรับขยะ อย่างเพียงพอ	๘	๑

ยุทธศาสตร์และกลยุทธ์

ยุทธศาสตร์	กลยุทธ์	หน่วยงานที่รับผิดชอบ
๑. ยุทธศาสตร์ พัฒนาคุณภาพเด็กทุกคนได้รับการ บริการในการพัฒนาเต็มศักยภาพ (มีพัฒนาการด้านร่างกาย เจริญเติบโตตามวัยและสุขนิสัยที่ดี)	๑.๑ กลยุทธ์ เด็กมีพัฒนาการด้านร่างกาย เจริญเติบโตตามวัยสุขนิสัยที่ดี ๑.๒ กลยุทธ์ การจัดหาเครื่องเล่นสนามที่ ปลอดภัยและเพียงพอต่อจำนวนเด็ก	กองการศึกษา ศาสนา และวัฒนธรรม
๒. ยุทธศาสตร์ การพัฒนาด้านอาคารสถานที่ สิ่งแวดล้อมและความปลอดภัย	๒.๑ กลยุทธ์ พัฒนาสภาพแวดล้อมให้สวยงาม และความปลอดภัยต่อเด็ก ๒.๒ กลยุทธ์ จัดปรับปรุงระบบสาธารณูปโภค ให้สะดวกเพียงพอและทั่วถึง	กองการศึกษา ศาสนา และวัฒนธรรม
๓. ยุทธศาสตร์ พัฒนาแหล่งเรียนรู้ให้มี ประสิทธิภาพ	๓.๑ กลยุทธ์ การจัดหาแหล่งเรียนรู้ต่างๆ ให้ หลากหลาย เช่นสวนหย่อม สวนครัว สวน สมุนไพร ๓.๒ กลยุทธ์ ส่งเสริมด้านวัฒนธรรม ขนบธรรมเนียมประเพณีที่ดีงามของท้องถิ่น	กองการศึกษา ศาสนา และวัฒนธรรม
๔. ยุทธศาสตร์ การส่งเสริมและพัฒนาบุคลากรทาง การศึกษา	๔.๑ กลยุทธ์ จัดอบรมบุคลากรให้มีความรู้ใน การจัดทำแผนต่างๆ แผนยุทธศาสตร์การศึกษา แผนพัฒนาการศึกษาสามปี แผนปฏิบัติการ ประจำปีการศึกษา แผนปฏิบัติการประจำปี งบประมาณ ๔.๒ กลยุทธ์ ฝึกอบรมและพัฒนาครูให้มีความรู้ ในการจัดทำแผนการเรียนการสอน	กองการศึกษา ศาสนา และวัฒนธรรม

อัตลักษณ์ของสถานศึกษา

เด็กเล็กน่ารักตามวัย ร่างกายแข็งแรง

เอกลักษณ์ของสถานศึกษา

ศูนย์พัฒนาเด็กเล็ก รมรื่น น่ารัก เคียงคู่ชุมชน

๓. มาตรฐานการศึกษาของสถานศึกษา

๑. การพัฒนาคุณภาพการศึกษาให้ได้มาตรฐาน
๒. การอนุรักษ์ศิลปวัฒนธรรม ประเพณีภูมิปัญญาท้องถิ่น
๓. ส่งเสริมพัฒนาการด้านกีฬาและนันทนาการในชุมชน
๔. การส่งเสริมพัฒนาการเด็กและเยาวชน

ส่วนที่ ๓

เครื่องมือที่ใช้ในการประเมินตนเอง

๑. เครื่องมือประเมินมาตรฐานการศึกษาของสถานศึกษา

- มาตรฐานด้านที่ ๑ การบริหารจัดการ พร้อมตัวชี้วัดความสำเร็จและค่าระดับความสำเร็จที่สถานศึกษากำหนดรายมาตรฐาน
- มาตรฐานด้านที่ ๒ กระบวนการดูแลจัดประสบการณ์ เรียนรู้ และเล่น พร้อมตัวชี้วัดความสำเร็จและค่าระดับความสำเร็จที่สถานศึกษากำหนดรายมาตรฐาน
- มาตรฐานด้านที่ ๓ คุณภาพเด็กปฐมวัย พร้อมตัวชี้วัดความสำเร็จและค่าระดับความสำเร็จที่สถานศึกษากำหนดรายมาตรฐาน

๒. วิธีการประเมินมาตรฐานการศึกษาของสถานศึกษา

- การมอบหมายภารกิจผู้รับผิดชอบ
- กระบวนการ/ วิธีการประเมิน

๓. เครื่องมือการประเมินการใช้หลักสูตร/ ผลสัมฤทธิ์ของผู้เรียน

- แบบประเมินพัฒนาการ ที่ศูนย์พัฒนาเด็กเล็กใช้ประเมินผลสัมฤทธิ์ผู้เรียนตามหลักสูตรของสถานศึกษา

๔. วิธีการประเมิน การใช้หลักสูตร/ ผลสัมฤทธิ์ของเด็กเล็กในศูนย์พัฒนาเด็กเล็ก

ส่วนที่ ๔

ผลการประเมินตนเองของสถานศึกษา

๑. ผลการประเมินคุณภาพตามมาตรฐานการประกันคุณภาพภายในสถานศึกษา

มาตรฐานที่ ๑ การบริหารจัดการสถานพัฒนาเด็กปฐมวัย

ระดับคุณภาพ ดีมาก

วิธีดำเนินการ

ศูนย์พัฒนาเด็กเล็กตำบลท่านางแนว ได้ดำเนินการวิเคราะห์สภาพปัญหาผลการจัดการศึกษาที่ผ่านมา โดยการศึกษาข้อมูลสารสนเทศจากการนิเทศ ติดตามประเมิน การจัดการศึกษาตามนโยบายการปฏิรูปการศึกษา ภาระการจัดประชุมระดมความคิดเห็นจากบุคลากรในสถานศึกษา เพื่อวางแผนร่วมกันในการกำหนดเป้าหมาย ปรับวิสัยทัศน์ กำหนดพันธกิจ กลยุทธ์ในการจัดการศึกษาของสถานศึกษา เพื่อพัฒนาคุณภาพผู้เรียนมีการปรับแผนพัฒนาคุณภาพจัดการศึกษา แผนปฏิบัติการประจำปีที่สุดคล้องกับสภาพปัญหาความต้องการพัฒนาและนโยบายการปฏิรูปการศึกษา มีการบริหารจัดการอย่างเป็นระบบ การบริหารจัดการบุคลากรทุกประเภทตาม หน่วยงานที่สังกัด ผู้บริหารสถานพัฒนาเด็กปฐมวัย/หัวหน้าระดับปฐมวัย/ ผู้ดำเนินกิจการ มีคุณวุฒิ/คุณสมบัติเหมาะสม และบริหารงานอย่างมีประสิทธิภาพ ครู/ผู้ดูแลเด็กที่ทำหน้าที่หลักในการดูแลและพัฒนา เด็กปฐมวัย มีวุฒิการศึกษา/คุณสมบัติเหมาะสม บริหารบุคลากรจัดอัตราส่วนของครู/ผู้ดูแลเด็ก อย่างเหมาะสมพอเพียงต่อจำนวนเด็กในแต่ละกลุ่มอายุ การบริหารจัดการสภาพแวดล้อมเพื่อความปลอดภัย การจัดการเพื่อส่งเสริมสุขภาพและการเรียนรู้

ผลการดำเนินการ

ผู้บริหาร ครูผู้ดูแลเด็กและผู้ดูแลเด็ก มีวิสัยทัศน์ในการจัดการศึกษา มีความเป็นผู้นำในระบบ ประชาธิปไตย มีการจัดโครงสร้างการบริหารงานอย่างเป็นระบบ และสนับสนุนกิจกรรมการจัดประสบการณ์การเรียนรู้ที่เน้นผู้เรียนเป็นสำคัญมอบหมายงานให้ครูผู้ดูแลเด็ก และบุคลากรรับผิดชอบงานตามความถนัดและความสามารถของแต่ละบุคคล ศูนย์พัฒนาเด็กเล็กมีการจัดหลักสูตร และกระบวนการเรียนรู้ส่งเสริมคุณภาพของผู้เรียนอย่างหลากหลายตามศักยภาพ มีโครงการสนับสนุนการใช้แหล่งเรียนรู้และภูมิปัญญาท้องถิ่น

ข้อมูล หลักฐาน เอกสารเชิงประจักษ์ที่สนับสนุนผลการประเมินตนเอง

มาตรฐานด้านที่ ๑

การบริหารจัดการสถานพัฒนาเด็กปฐมวัย

ตัวบ่งชี้มาตรฐาน	คะแนนการประเมิน				
ตัวบ่งชี้ ๑.๑ การบริหารจัดการอย่างเป็นระบบ	๐	๑	๒	๓	รวม
๑.๑.๑ บริหารจัดการสถานพัฒนาเด็กปฐมวัยอย่างเป็นระบบ				✓	๙
๑.๑.๒ บริหารหลักสูตรสถานพัฒนาเด็กปฐมวัย				✓	
๑.๑.๓ บริหารจัดการข้อมูลอย่างเป็นระบบ				✓	
ตัวบ่งชี้ ๑.๒ การบริหารจัดการบุคลากรทุกประเภทตามหน่วยงานที่สังกัด	๐	๑	๒	๓	รวม
๑.๒.๑ บริหารจัดการบุคคลอย่างเป็นระบบ				✓	

๑.๒.๒ ผู้บริหารสถานพัฒนาเด็กปฐมวัย/หัวหน้าระดับปฐมวัย/ผู้ดำเนินการมีคุณวุฒิ/คุณสมบัติเหมาะสมและบริหารงานอย่างมีประสิทธิภาพ				✓	๑๒
๑.๒.๓ ครู/ผู้ดูแลและเด็กที่ทำหน้าที่หลักในการดูแลและพัฒนาเด็กปฐมวัย มีวุฒิการศึกษา/คุณสมบัติเหมาะสม				✓	
๑.๒.๔ บริหารบุคลากรจัดอัตราส่วนของครู/ผู้ดูแลเด็กอย่างเหมาะสมต่อเพียงพอต่อจำนวนเด็กในแต่ละกลุ่มอายุ				✓	
ตัวบ่งชี้ ๑.๓ การบริหารจัดการสภาพแวดล้อมเพื่อความปลอดภัย	๐	๑	๒	๓	รวม
๑.๓.๑ บริหารจัดการด้านสภาพแวดล้อมเพื่อความปลอดภัยอย่างเป็นระบบ				✓	๒๔
๑.๓.๒ โครงสร้างและตัวอาคารมั่นคง ตั้งอยู่ในบริเวณและสภาพแวดล้อมที่ปลอดภัย				✓	
๑.๓.๓ จัดการความปลอดภัยของพื้นที่เล่น/สนามเด็กเล่นและสภาพแวดล้อมภายนอกอาคาร				✓	
๑.๓.๔ จัดสภาพแวดล้อมภายในอาคาร ครุภัณฑ์ อุปกรณ์ เครื่องใช้ให้ปลอดภัยเหมาะสมกับการใช้งานอย่างเพียงพอ				✓	
๑.๓.๕ จัดให้มีของเล่นที่ปลอดภัยได้มาตรฐานมีจำนวนเพียงพอสะอาดเหมาะสมกับระดับพัฒนาการของเด็ก				✓	
๑.๓.๖ ส่งเสริมให้เด็กปฐมวัยเดินอย่างปลอดภัย				✓	
๑.๓.๗ จัดให้มีระบบป้องกันภัยจากบุคคลทั้งภายในและภายนอกสถานพัฒนาเด็กปฐมวัย				✓	
๑.๓.๘ จัดให้มีระบบรับเหตุฉุกเฉิน ป้องกันอัคคีภัย/ภัยพิบัติจากความเสี่ยงของพื้นที่				✓	
ตัวบ่งชี้ ๑.๔ การจัดการเพื่อส่งเสริมสุขภาพและการเรียนรู้	๐	๑	๒	๓	รวม
๑.๔.๑ มีการจัดการเพื่อส่งเสริมสุขภาพ เฝ้าระวังการเจริญเติบโตของเด็ก และดูแลการเจ็บป่วยเบื้องต้น				✓	๒๑
๑.๔.๒ มีแผนและดำเนินการตรวจสอบอนามัยประจำวันตรวจสอบสุขภาพประจำปี และป้องกันควบคุมโรคติดต่อ				✓	
๑.๔.๓ อาคารต้องมีพื้นที่ใช้สอยเป็นสัดส่วนตามกิจวัตรประจำวันของเด็กที่เหมาะสมตามช่วงวัย และการใช้ประโยชน์				✓	
๑.๔.๔ จัดให้มีพื้นที่มุมประสบการณ์ และแหล่งเรียนรู้ในห้องเรียนและนอกห้องเรียน				✓	
๑.๔.๕ จัดบริเวณห้องน้ำ ห้องส้วม ที่แปรงฟันล้างมือให้เพียงพอ สะอาดปลอดภัย และเหมาะสมกับการใช้งานของเด็ก				✓	
๑.๔.๖ จัดการระบบสุขาภิบาลที่มีประสิทธิภาพ ครอบคลุมสถานที่ปรุงประกอบอาหาร น้ำดื่ม น้ำใช้ กำจัดขยะสิ่งปฏิกูล และพาหะนำโรค				✓	
๑.๔.๗ จัดอุปกรณ์ภาชนะและเครื่องใช้ส่วนตัวให้เพียงพอกับการใช้งานของเด็กทุกคน และดูแลความสะอาดและปลอดภัยอย่างสม่ำเสมอ				✓	

ตัวบ่งชี้ ๑.๕ การส่งเสริมการมีส่วนร่วมของครอบครัวและชุมชน	๐	๑	๒	๓	รวม
๑.๕.๑ มีการสื่อสารเพิ่มสร้างความสัมพันธ์และความเข้าใจอันดีระหว่างพ่อแม่/ผู้ปกครอง กับสถานพัฒนาเด็กปฐมวัยเกี่ยวกับตัวเด็กและการดำเนินงานของสถานพัฒนาเด็กปฐมวัย				✓	๑๒
๑.๕.๒ การจัดกิจกรรมที่พ่อแม่/ผู้ปกครอง/ครอบครัวและชุมชนมีส่วนร่วม				✓	
๑.๕.๓ ดำเนินงานให้สถานพัฒนาเด็กปฐมวัยเป็นแหล่งเรียนรู้แก่ชุมชนในเรื่องการพัฒนาเด็กปฐมวัย				✓	
๑.๕.๔ มีคณะกรรมการสถานพัฒนาเด็กปฐมวัย				✓	
มาตรฐานด้านที่ ๑ มีคะแนนรวม				๗๘	คะแนน
มาตรฐานด้านที่ ๑ มีคะแนนรวม คิดเป็นร้อยละ = $\frac{\text{คะแนนรวม}}{๗๘} * ๑๐๐$					๑๐๐.๐๐
มาตรฐานด้านที่ ๑ มีจำนวนตัวบ่งชี้ ที่ต้องปรับปรุง					๐ ข้อ

จุดเด่น

- ผู้บริหาร มีคุณธรรม จริยธรรม และปฏิบัติตนตามจรรยาบรรณวิชาชีพบริหารการศึกษาความคิดริเริ่ม มีวิสัยทัศน์ และเป็นผู้นำทางวิชาการ มีความสามารถในการบริหารงานวิชาการ
- ผู้บริหาร มีวิสัยทัศน์ และเป็นผู้นำทางวิชาการหลักสูตรสถานศึกษา พัฒนาหลักสูตรท้องถิ่นสอดคล้องกับหลักสูตรเศรษฐกิจพอเพียง โดยการบริหารงานอย่างมีประสิทธิภาพและมีประสิทธิผล ที่ผู้เกี่ยวข้องพึงพอใจ
- ผู้บริหารส่งเสริมให้มีการทำกิจกรรมต่างๆ จนสามารถสร้างชื่อเสียงแก่ศูนย์พัฒนาเด็กเล็กเป็นที่รู้จักแก่ชุมชน

จุดที่ควรพัฒนา

- ผู้บริหารควรนำผลการประเมินมาพัฒนาตนเอง เสริมสร้างวิสัยทัศน์และทักษะด้านการบริหารเชิงรุก และเป็นผู้นำการพัฒนาด้านวิชาการ ให้ทันต่อเหตุการณ์การเปลี่ยนแปลงเน้นส่งเสริมกิจกรรมทางวิชาการ ให้มีนิตรรศการทางวิชาการใช้เทคโนโลยีสารสนเทศในสถานศึกษาให้มากขึ้น

มาตรฐานที่ ๒ ครู/ผู้ดูแลเด็กให้การดูแลและจัดประสบการณ์การเรียนรู้และการเล่นเพื่อพัฒนาเด็กปฐมวัย

ระดับคุณภาพ ดีมาก

วิธีดำเนินการ

ครู/ผู้ดูแลเด็ก ศูนย์พัฒนาเด็กเล็กตำบลท่านางแนว ได้ดำเนินการจัดทำแผนการจัดประสบการณ์การเรียนรู้ที่สอดคล้องกับ หลักสูตรการศึกษาปฐมวัย มีการดำเนินงานและประเมินผล จัดพื้นที่/มุมประสบการณ์การเรียนรู้และการเล่น ที่เหมาะสมอย่างหลากหลาย จัดกิจกรรมส่งเสริมพัฒนาการทุกด้านอย่างบูรณาการ ตามธรรมชาติของเด็กที่เรียนรู้ด้วยประสาทสัมผัส ลงมือทำ ปฏิสัมพันธ์ และการเล่น เลือกใช้สื่อ/อุปกรณ์ เทคโนโลยี เครื่องเล่นและจัดสภาพแวดล้อมภายใน-ภายนอก แหล่งเรียนรู้ ที่เพียงพอ เหมาะสม ปลอดภัย เฝาระวังติดตามพัฒนาการเด็กรายบุคคล เป็นระยะ เพื่อใช้ผลในการจัดกิจกรรมพัฒนาเด็กทุกคนให้เต็ม ตามศักยภาพ มีการส่งเสริมพัฒนาการด้านร่างกายและดูแลสุขภาพ การส่งเสริมพัฒนาการด้านสติปัญญา ภาษาและการสื่อสาร การส่งเสริมพัฒนาการด้านอารมณ์ จิตใจ-สังคม ปลูกฝังคุณธรรมและความเป็นพลเมืองดี และการส่งเสริมเด็กในระยะเปลี่ยนผ่านให้ปรับตัว สู่การเชื่อมต่อในขั้นถัดไป

ผลการดำเนินการ

ครู/ผู้ดูแลเด็ก มีประสบการณ์ในการจัดประสบการณ์การเรียนรู้ และมีการพัฒนาการจัดประสบการณ์การเรียนรู้ให้กับเด็กนักเรียน ตลอดจนมีการพัฒนาตนเองอย่างต่อเนื่องและสม่ำเสมอ มีการจัดประสบการณ์การเรียนรู้ที่เน้นผู้เรียนเป็นสำคัญ จัดกิจกรรมการเรียนรู้ที่หลากหลาย มีการประชุมร่วมคิดร่วมแก้ปัญหาในการทำงาน อย่างต่อเนื่องและสม่ำเสมอ

ข้อมูล หลักฐาน เอกสารเชิงประจักษ์ที่สนับสนุนผลการประเมินตนเอง

มาตรฐานด้านที่ ๒

ครู/ผู้ดูแลเด็กให้การดูแล และจัดประสบการณ์การเรียนรู้และการเล่นเพื่อพัฒนาเด็กปฐมวัย

ตัวบ่งชี้มาตรฐาน	คะแนนการประเมิน				รวม
	๐	๑	๒	๓	
ตัวบ่งชี้ ๒.๑ การดูแลและพัฒนาเด็กอย่างรอบด้าน					
๒.๑.๑ มีแผนการจัดประสบการณ์การเรียนรู้ที่สอดคล้องกับหลักสูตรการศึกษาปฐมวัย มีการดำเนินงานและประเมินผล				✓	๑๕
๒.๑.๒ จัดพื้นที่/มุมประสบการณ์การเรียนรู้และการเล่นที่เหมาะสมอย่างหลากหลาย				✓	
๒.๑.๓ จัดกิจกรรมส่งเสริมพัฒนาการทุกด้านอย่างบูรณาการตามธรรมชาติของเด็กที่เรียนรู้ด้วยประสาทสัมผัส ลงมือทำปฏิสัมพันธ์ และการเล่น				✓	
๒.๑.๔ เลือกใช้สื่อ/อุปกรณ์ เทคโนโลยี เครื่องเล่นและจัดสภาพแวดล้อมภายใน-ภายนอก แหล่งเรียนรู้ ที่เพียงพอ เหมาะสม ปลอดภัย				✓	
๒.๑.๕ เฝาระวังติดตามพัฒนาการเด็กรายบุคคลเป็นระยะเพื่อใช้ผลในการจัดกิจกรรมพัฒนาเด็กทุกคนให้เต็มตามศักยภาพ				✓	
ตัวบ่งชี้ ๒.๒ การส่งเสริมพัฒนาการด้านร่างกายและดูแลสุขภาพ	๐	๑	๒	๓	รวม

๒.๒.๑ ให้เด็กอายุ ๖ เดือนขึ้นไป รับประทานอาหารที่ครบถ้วนในปริมาณที่เพียงพอและส่งเสริมพฤติกรรมการกินที่เหมาะสม				✓	๑๕
๒.๒.๒ จัดกิจกรรมให้เด็กได้ลงมือปฏิบัติอย่างถูกต้องเหมาะสมในการดูแลสุขภาพ ความปลอดภัยในชีวิตประจำวัน				✓	
๒.๒.๓ ตรวจสอบสุขภาพอนามัยของเด็กประจำวัน ความสะอาดของร่างกาย ฟัน และช่องปากเพื่อคัดกรองโรค				✓	
๒.๒.๔ เผื่อระวังติดตามการเจริญเติบโตของเด็กเป็นรายบุคคลบันทึกผลภาวะโภชนาการอย่างต่อเนื่อง				✓	
๒.๒.๕ จัดให้มีการตรวจสอบสุขภาพร่างกาย ฟันและช่องปาก สายตา หู ตามกำหนด				✓	
ตัวบ่งชี้ ๒.๓ การส่งเสริมพัฒนาการด้านสติปัญญา ภาษาและการสื่อสาร	๐	๑	๒	๓	รวม
๒.๓.๑ จัดกิจกรรมส่งเสริมให้เด็กได้สังเกต สัมผัส ลองทำติดตั้งคำถาม สืบเสาะหาความรู้ แก้ปัญหา จินตนาการ คิดสร้างสรรค์ โดยยอมรับความคิดและผลงานที่แตกต่างของเด็ก				✓	๑๕
๒.๓.๒ จัดกิจกรรมและประสบการณ์ทางภาษาที่มีความหมายต่อเด็ก เพื่อการสื่อสารอย่างหลากหลาย ฟีกฟัง พูด ถาม ตอบ เล่าและสนทนาตามลำดับขั้นตอนพัฒนาการ				✓	
๒.๓.๓ จัดกิจกรรมปลูกฝังให้เด็กมีนิสัยรักการอ่านให้เด็กมีทักษะการดูภาพ ฟังเรื่องราว พูดเล่า อ่าน วาด/เขียน เบื้องต้นตามลำดับพัฒนาการ โดยครู/ผู้ดูแลเด็กเป็นตัวอย่างของการพูด และการอ่านที่ถูกต้อง				✓	
๒.๓.๔ จัดให้เด็กมีประสบการณ์เรียนรู้เกี่ยวกับตัวเด็ก บุคคลสิ่งต่างๆ สถานที่ และธรรมชาติรอบตัวด้วยวิธีการที่เหมาะสมกับวัยและพัฒนาการ				✓	
๒.๓.๕ จัดกิจกรรมและประสบการณ์ด้านคณิตศาสตร์และวิทยาศาสตร์ เบื้องต้นตามวัย โดยเด็กเรียนรู้ผ่านประสาทสัมผัส และลงมือปฏิบัติด้วยตนเอง				✓	
ตัวบ่งชี้ ๒.๔ การส่งเสริมพัฒนาการด้านอารมณ์ จิตใจ-สังคมปลูกฝังคุณธรรมและความเป็นพลเมืองดี	๐	๑	๒	๓	รวม
๒.๔.๑ สร้างความสัมพันธ์ที่ดีและมั่นคง ระหว่างผู้ใหญ่กับเด็กจัดกิจกรรมสร้างเสริมความสัมพันธ์ที่ดีระหว่างเด็กกับเด็กและการแก้ไขข้อขัดแย้งอย่างสร้างสรรค์				✓	๙
๒.๔.๒ จัดกิจกรรมส่งเสริมให้เด็กมีความสุข ร่าเริง แจ่มใส ได้แสดงออกด้านอารมณ์ ความรู้สึกที่ดีต่อตนเองโดยผ่านการเคลื่อนไหวร่างกายศิลปะ ดนตรี ตามความสนใจและความถนัด				✓	
๒.๔.๓ จัดกิจกรรมและประสบการณ์ ปลูกฝังคุณธรรมให้เด็กใฝ่ดีมีวินัย ซื่อสัตย์ รู้จักสิทธิและหน้าที่รับผิดชอบของพลเมืองดีรักครอบครัว โรงเรียน ชุมชน และประเทศชาติด้วยวิธีที่เหมาะสมกับวัย และพัฒนาการ				✓	
ตัวบ่งชี้ ๒.๕ การส่งเสริมเด็กในระยะเปลี่ยนผ่านให้ปรับตัวสู่การเชื่อมต่อ ในขั้นถัดไป	๐	๑	๒	๓	รวม

๒.๕.๑ จัดกิจกรรมกับผู้ปกครองให้เตรียมเด็กก่อนจากบ้านเข้าสู่สถานพัฒนาเด็กปฐมวัย/โรงเรียน และกิจกรรมช่วงปฐมนิเทศให้เด็กค่อยปรับตัวในบรรยากาศที่เป็นมิตร				✓	๖
๒.๕.๒ จัดกิจกรรมส่งเสริมการปรับตัวก่อนรับการศึกษาในระดับที่สูงขึ้นแต่ละชั้น จนถึงการเป็นนักเรียนระดับชั้นประถมศึกษาปีที่ ๑				✓	
มาตรฐานด้านที่ ๒ มีคะแนนรวม	๖๐ คะแนน				
มาตรฐานด้านที่ ๒ มีคะแนนรวม คิดเป็นร้อยละ = $\frac{\text{คะแนนรวม} * ๑๐๐}{๖๐}$	๑๐๐.๐๐				
มาตรฐานด้านที่ ๒ มีจำนวนตัวบ่งชี้ ที่ต้องปรับปรุง	๐ ข้อ				

จุดเด่น

๑. ครูผู้ดูแลเด็กมีประสิทธิภาพสอนและเน้นผู้เรียนเป็นสำคัญ ใช้หลักสูตรสถานศึกษาผู้เรียนจัดการเรียนการสอน และได้เข้าร่วมกิจกรรมโครงการต่างๆ

๒. ได้จัดทำโครงการวิจัยในชั้นเรียน การผลิตสื่อเพื่อพัฒนาการเรียนการสอน ใช้แบบประเมินพัฒนาการและความสามารถทางการเรียนรู้สำหรับผู้เรียนที่เข้าทำการสอน จัดทำแผนการจัดประสบการณ์ การเรียนรู้ที่เน้นผู้เรียนเป็นสำคัญ

๓. ครูปฏิบัติหน้าที่การสอนอย่างตั้งใจและมีการเตรียมการสอนอย่างเหมาะสม

๔. ครูมีการพัฒนาตนเองโดยการอบรมและศึกษาต่อได้นำมาพัฒนาการสอนอย่างมีประสิทธิภาพ

๕. ครูได้รับโอกาสในการไปทัศนศึกษาดูงานด้านวิชาการ

จุดที่ควรพัฒนา

๑. ควรจัดอบรมเทคนิคการสอน เพื่อพัฒนาการสอนให้ทันกับหลักสูตรที่มีการเปลี่ยนแปลงอยู่เสมอ

๒. ครูต้องศึกษาหาความรู้เรื่องการวัดผลประเมินผลเพื่อนำมาใช้ในการพัฒนาผู้เรียนให้เห็นศักยภาพ

๓. ศูนย์พัฒนาเด็กเล็กจัดกิจกรรมมากเกินไปทำให้มีเวลาเรียนมีน้อยกระทบต่อผลสัมฤทธิ์ทางการเรียน

มาตรฐานที่ ๓ คุณภาพของเด็กปฐมวัย

- ๓ ก แรกเกิด ถึง ๒ ปี (๒ ปี ๑๑ เดือน ๒๙ วัน)

ระดับคุณภาพ ดีมาก

วิธีดำเนินการ

ศูนย์พัฒนาเด็กเล็กตำบลท่านางแนว ได้ดำเนินการติดตามและประเมิน ตามคู่มือเฝ้าระวังและส่งเสริมพัฒนาการเด็กปฐมวัย ตามช่วงอายุของเด็กอย่างต่อเนื่อง พัฒนาเด็กให้มีการเจริญเติบโตสมวัยและมีสุขนิสัยที่เหมาะสม มีน้ำหนักตัวเหมาะสมกับวัยและสูงดีสมส่วน เด็กมีการเจริญเติบโตสมวัย มีน้ำหนักตัวเหมาะสมกับวัยและสูงดีสมส่วน ซึ่งมีบันทึกเป็นรายบุคคล เด็กมีพัฒนาการสมวัยโดยรวม ๕ ด้าน รายด้าน : เด็กมีพัฒนาการกล้ามเนื้อใหญ่ (GM) รายด้าน : เด็กมีพัฒนาการด้านกล้ามเนื้อเล็กและสติปัญญาสมวัย (FM) รายด้าน : เด็กมีพัฒนาการด้านการรับรู้และเข้าใจภาษา (RL) รายด้าน : เด็กมีพัฒนาการการใช้ภาษาสมวัย (EL) รายด้าน : เด็กมีพัฒนาการการช่วยเหลือตนเอง และการเข้าสังคม (PS)

ผลการดำเนินการ

เด็กศูนย์พัฒนาเด็กเล็กตำบลท่านางแนว มีการเจริญเติบโตสมวัย ระดับคุณภาพ ดีมาก เด็กมีน้ำหนักตัวเหมาะสมกับวัยและสูงดีสมส่วน ซึ่งมีบันทึกเป็นรายบุคคล มีพัฒนาการสมวัยโดยรวม ๕ ด้าน รายด้าน : เด็กมีพัฒนาการกล้ามเนื้อใหญ่ (GM) รายด้าน : เด็กมีพัฒนาการด้านกล้ามเนื้อเล็กและ สติปัญญาสมวัย (FM) รายด้าน : เด็กมีพัฒนาการด้านการรับรู้และเข้าใจภาษา (RL) รายด้าน : เด็กมีพัฒนาการการใช้ภาษาสมวัย (EL) รายด้าน : เด็กมีพัฒนาการการช่วยเหลือตนเอง และการเข้าสังคม (PS)

ข้อมูล หลักฐาน เอกสารเชิงประจักษ์ที่สนับสนุนผลการประเมินตนเอง

มาตรฐานด้านที่ ๓ คุณภาพของเด็กปฐมวัย
สำหรับเด็กแรกเกิด - อายุ ๒ ปี (๒ ปี ๑๑ เดือน ๒๙ วัน)

ตัวบ่งชี้มาตรฐาน	คะแนนการประเมิน				
ตัวบ่งชี้ ๓.๑ ก เด็กมีการเจริญเติบโตสมวัย	๐	๑	๒	๓	รวม
๓.๑.๑ ก เด็กมีน้ำหนักตัวเหมาะสมกับวัยและสูงดีสมส่วนซึ่งมีบันทึกเป็น รายบุคคล				✓	๓
ตัวบ่งชี้ ๓.๒ ก เด็กมีการเจริญเติบโตสมวัย	๐	๑	๒	๓	รวม
๓.๒.๑ ก เด็กมีพัฒนาการสมวัยโดยรวม ๕ ด้าน				✓	๑๘
๓.๒.๒ ก รายด้าน : เด็กมีพัฒนาการกล้ามเนื้อใหญ่ (GM)				✓	
๓.๒.๓ ก รายด้าน : เด็กมีพัฒนาการด้านกล้ามเนื้อเล็กและสติปัญญาสมวัย (FM)				✓	
๓.๒.๔ ก รายด้าน : เด็กมีพัฒนาการด้านการรับรู้และเข้าใจภาษา (RL)				✓	
๓.๒.๕ ก รายด้าน : เด็กมีพัฒนาการการใช้ภาษาสมวัย (EL)				✓	
๓.๒.๖ ก รายด้าน : เด็กมีพัฒนาการการช่วยเหลือตนเองและการเข้าสังคม (PS)				✓	
มาตรฐานด้านที่ ๓ ก มีคะแนนรวม	๒๑ คะแนน				
มาตรฐานด้านที่ ๓ ก มีคะแนนรวม คิดเป็นร้อยละ = คะแนนรวม * ๑๐๐	๑๐๐.๐๐				
	๒๑				
มาตรฐานด้านที่ ๓ ก มีจำนวนตัวบ่งชี้ ที่ต้องปรับปรุง	๐ ข้อ				

จุดเด่น

๑. ศูนย์พัฒนาเด็กเล็กตำบลท่านางแนว มีการบริหารการจัดการอย่างเป็นระบบ
๒. ศูนย์พัฒนาเด็กเล็กตำบลท่านางแนว ได้ใช้เทคนิคการประชุมที่หลากหลายวิธี เช่น การประชุมแบบมีส่วนร่วม การประชุมระดมสมอง การประชุมกลุ่มเพื่อให้ทุกฝ่ายมีส่วนร่วมในการ กำหนดวิสัยทัศน์ พันธกิจ เป้าหมายที่ชัดเจน มีการปรับแผนพัฒนาคุณภาพการจัดการศึกษา แผนปฏิบัติการประจำปี ที่สอดคล้องกับผลการจัดการศึกษา สภาพปัญหาความต้องการพัฒนา และนโยบายการ ปฏิรูปการศึกษา ที่มุ่งเน้นการพัฒนาให้ผู้เรียนมี คุณภาพตาม มาตรฐานการเรียนรู้ตามหลักสูตร สถานศึกษา ครูผู้สอนสามารถจัดการเรียนรู้ได้อย่างมี คุณภาพ มีการดำเนินการ นิเทศ กำกับ ติดตาม ประเมินผล การดำเนินงานและการจัดรายงานผลการจัดการศึกษาและโรงเรียนได้ใช้กระบวนการ วิจัยในการ รวบรวมข้อมูลเพื่อใช้เป็นฐานในการวางแผนพัฒนา คุณภาพสถานศึกษา

จุดที่ควรพัฒนา

๑. เปิดโอกาสให้ผู้ปกครองได้มีส่วนร่วมในการเสนอความคิดเห็นในการจัดการศึกษาเพื่อพัฒนาผู้เรียน
๒. สร้างเครือข่ายความร่วมมือของผู้มีส่วนเกี่ยวข้องใน การจัดการศึกษาของศูนย์พัฒนาเด็กเล็ก ให้มีความ เข้มแข็ง มีส่วน ร่วมรับผิดชอบต่อผลการจัดการศึกษา และการ ขับเคลื่อนคุณภาพการจัดการศึกษา

- ๓ ข ๓ ปี ถึง ๖ ปี (ก่อนเข้าเรียนชั้นประถมศึกษาปีที่ ๑)

ระดับคุณภาพ ดีมาก

วิธีดำเนินการ

ศูนย์พัฒนาเด็กเล็กตำบลท่านางแนว ได้ดำเนินการติดตามและประเมิน ตามคู่มือเฝ้าระวังและส่งเสริม พัฒนาการเด็กปฐมวัย ตามช่วงอายุของเด็กอย่างต่อเนื่อง พัฒนาเด็กให้มีการเจริญเติบโตสมวัยและมีสุขนิสัยที่ เหมาะสม มีน้ำหนักตัวเหมาะสมกับวัยและสูงดีสมส่วน ซึ่งมีบันทึกเป็นรายบุคคล มีสุขนิสัยที่ดีในการดูแลสุขภาพ ตนเองตามวัย มีสุขภาพช่องปากดี ไม่มีฟันผุ มีพัฒนาการด้านอารมณ์จิตใจ มีพัฒนาการด้านสติปัญญา มีพัฒนาการ ด้านภาษาและการสื่อสาร มีพัฒนาการด้านสังคม คุณธรรม มีวินัย และความเป็นพลเมืองดี เด็กมีพัฒนาการด้านสังคม คุณธรรม มีวินัย และความเป็นพลเมืองดี

ผลการดำเนินการ

เด็กศูนย์พัฒนาเด็กเล็กตำบลท่านางแนว มีน้ำหนักตัวเหมาะสมกับวัยและสูงดีสมส่วน ซึ่งมีบันทึกเป็น รายบุคคล มีสุขนิสัยที่ดีในการดูแลสุขภาพตนเองตามวัย มีสุขภาพช่องปากดี ไม่มีฟันผุ มีพัฒนาการด้านอารมณ์จิตใจ มีพัฒนาการด้านสติปัญญา มีพัฒนาการด้านภาษาและการสื่อสาร มีพัฒนาการด้านสังคม คุณธรรม มีวินัย และความเป็นพลเมืองดี เด็กมีพัฒนาการด้านสังคม คุณธรรม มีวินัย และความเป็นพลเมืองดี

ข้อมูล หลักฐาน เอกสารเชิงประจักษ์ที่สนับสนุนผลการประเมินตนเอง
มาตรฐานด้านที่ ๓ คุณภาพของเด็กปฐมวัย
สำหรับเด็กแรกเกิด - อายุ ๓ ปี - อายุ ๖ ปี (ก่อนเข้าชั้นประถมศึกษาปีที่ ๑)

ตัวบ่งชี้มาตรฐาน	คะแนนการประเมิน				
ตัวบ่งชี้ ๓.๑ ข เด็กมีการเจริญเติบโตสมวัยและมีสุขนิสัยที่เหมาะสม	๐	๑	๒	๓	รวม
๓.๑.๑ ข เด็กมีน้ำหนักตัวเหมาะสมกับวัยและสูงดีสมส่วนซึ่งมีบันทึกเป็นรายบุคคล				✓	๙
๓.๑.๒ ข เด็กมีสุขนิสัยที่ดีในการดูแลสุขภาพตนเองตามวัย				✓	
๓.๑.๓ ข เด็กมีสุขภาพช่องปากดี ไม่มีฟันผุ				✓	
ตัวบ่งชี้ ๓.๒ ข เด็กมีพัฒนาการสมวัย	๐	๑	๒	๓	รวม
๓.๒.๑ ข เด็กมีพัฒนาการสมวัยโดยรวม ๕ ด้าน				✓	๓
ตัวบ่งชี้ ๓.๓ ข เด็กมีพัฒนาการด้านการเคลื่อนไหว	๐	๑	๒	๓	รวม
๓.๓.๑ ข เด็กมีพัฒนาการด้านการใช้กล้ามเนื้อมัดใหญ่สามารถเคลื่อนไหวและทรงตัวได้ตามวัย				✓	๖
๓.๓.๒ ข เด็กมีพัฒนาการด้านการใช้กล้ามเนื้อมัดเล็กและการประสานงานระหว่างตากับมือตามวัย				✓	
ตัวบ่งชี้ ๓.๔ ข เด็กมีพัฒนาการด้านอารมณ์จิตใจ	๐	๑	๒	๓	รวม
๓.๔.๑ ข เด็กแสดงออก ร่าเริง แจ่มใส รู้สึกมั่นคงปลอดภัยแสดงความรู้สึกที่ดีต่อตนเองและผู้อื่นได้สมวัย				✓	๙
๓.๔.๒ ข เด็กมีความสนใจ และร่วมกิจกรรมต่างๆอย่างสมวัยซึ่งรวมการเล่นการทำงาน ศิลปะ ดนตรี กีฬา				✓	
๓.๔.๓ ข เด็กสามารถอดทน รอคอย ควบคุมดูแล ยับยั้งชั่งใจทำตามข้อตกลง คำมั่นถึงความรู้สึกของผู้อื่น มีกาลเทศะปรับตัวเข้ากับสถานการณ์ใหม่ได้สมวัย				✓	
ตัวบ่งชี้ ๓.๕ ข เด็กมีพัฒนาการด้านสติปัญญาเรียนรู้สร้างสรรค์	๐	๑	๒	๓	รวม
๓.๕.๑ ข เด็กบอกเกี่ยวกับตัวเด็ก บุคคล สถานที่แวดล้อมธรรมชาติและสิ่งต่างๆ รอบตัวเด็กได้สมวัย				✓	๑๕
๓.๕.๒ ข เด็กมีพื้นฐานด้านคณิตศาสตร์ สามารถสังเกต จำแนกและเปรียบเทียบ จำนวน มิติสัมพันธ์ (พื้นที่/ระยะ)เวลาได้สมวัย				✓	
๓.๕.๓ ข เด็กสามารถคิดอย่างมีเหตุผล แก้ปัญหาได้สมวัย				✓	
๓.๕.๔ ข เด็กมีจินตนาการ และความคิดสร้างสรรค์ที่แสดงออกได้สมวัย				✓	
๓.๕.๕ ข เด็กมีความพยายาม มุ่งมั่นตั้งใจ ทำกิจกรรมได้สำเร็จสมวัย				✓	

ตัวบ่งชี้มาตรฐาน	คะแนนการประเมิน				
ตัวบ่งชี้ ๓.๖ ข เด็กมีพัฒนาการด้านภาษาและการสื่อสาร	๐	๑	๒	๓	รวม
๓.๖.๑ ข เด็กสามารถฟัง พูด จับใจความ เล่า สนทนาและสื่อสารได้สมวัย				✓	๑๒
๓.๖.๒ ข เด็กมีทักษะในการดูรูปภาพ สัญลักษณ์ การใช้หนังสือรู้จักตัวอักษร การคิดเขียนคำ และการอ่านเบื้องต้นได้สมวัยและตามลำดับพัฒนาการ				✓	
๓.๖.๓ ข เด็กมีทักษะการวาด การขีดเขียนตามลำดับขั้นตอนพัฒนาการสมวัย นำไปสู่การขีดเขียนคำที่คุ้นเคย และสนใจ				✓	
๓.๖.๔ ข เด็กมีทักษะในการสื่อสารอย่างเหมาะสมตามวัย โดยใช้ภาษาไทยเป็นหลัก และมีความคุ้นเคยกับภาษาอื่นด้วย				✓	
ตัวบ่งชี้ ๓.๗ ข เด็กมีพัฒนาการด้านสังคม คุณธรรม มีวินัยและความเป็น พลเมืองดี	๐	๑	๒	๓	รวม
๓.๗.๑ ข เด็กมีปฏิสัมพันธ์กับผู้อื่นได้อย่างสมวัยและแสดงออกถึงการยอมรับ ความแตกต่างระหว่างบุคคล				✓	๑๒
๓.๗.๒ ข เด็กมีความเมตตา กรุณา มีวินัย ซื่อสัตย์ รับผิดชอบต่อตนเองและส่วนรวม และมีค่านิยมที่พึงประสงค์สมวัย				✓	
๓.๗.๓ ข เด็กสามารถเล่น และทำงานร่วมกับผู้อื่นเป็นกลุ่ม เป็นได้ทั้งผู้นำ และผู้ตาม แก้ไขข้อขัดแย้งอย่างสร้างสรรค์				✓	
๓.๗.๔ ข เด็กภาคภูมิใจที่เป็นสมาชิกที่ดีในครอบครัว ชุมชนสถานพัฒนาเด็กปฐมวัย และตระหนักถึงความเป็นพลเมืองดีของประเทศไทยและภูมิภาคอาเซียน				✓	
มาตรฐานด้านที่ ๓ ข มีคะแนนรวม	๖๖ คะแนน				
มาตรฐานด้านที่ ๓ ข มีคะแนนรวม คิดเป็นร้อยละ = $\frac{\text{คะแนนรวม}}{๑๐๐} * ๑๐๐$	๑๐๐.๐๐				
มาตรฐานด้านที่ ๓ ข มีจำนวนตัวบ่งชี้ ที่ต้องปรับปรุง	๐ ข้อ				

จุดเด่น

ศูนย์พัฒนาเด็กเล็กตำบลท่านางแนว มีการบริหารจัดการอย่างเป็นระบบ มีการใช้เทคนิคการประชุมที่หลากหลายวิธี เช่น การประชุมแบบมีส่วนร่วม การประชุมระดมสมอง การประชุมกลุ่มเพื่อให้ทุกฝ่ายมีส่วนร่วมในการกำหนดวิสัยทัศน์ พันธกิจ เป้าหมายที่ชัดเจน มีการปรับแผนพัฒนาคุณภาพการจัดการศึกษา แผนปฏิบัติการประจำปี ที่สอดคล้องกับผลการจัดการศึกษา สภาพปัญหาความต้องการพัฒนา และนโยบายการ ปฏิรูปการศึกษา ที่มุ่งเน้นการพัฒนาให้ผู้เรียนมี คุณภาพตามมาตรฐานการเรียนรู้ตามหลักสูตร สถานศึกษา ครูผู้สอนสามารถจัดการเรียนรู้ได้อย่างมีคุณภาพ มีการดำเนินการนิเทศ กำกับ ติดตาม ประเมินผล การดำเนินงานและการจัดรายงานผลการจัดการศึกษาและโรงเรียนได้ใช้กระบวนการวิจัยในการ รวบรวมข้อมูลเพื่อใช้เป็นฐานในการวางแผนพัฒนา คุณภาพสถานศึกษา

จุดที่ควรพัฒนา

- เปิดโอกาสให้ผู้ปกครองได้มีส่วนร่วมในการเสนอความคิดเห็นในการจัดการศึกษาเพื่อพัฒนาผู้เรียน
- สร้างเครือข่ายความร่วมมือของผู้มีส่วนเกี่ยวข้องใน การจัดการศึกษาของโรงเรียนให้มีความเข้มแข็ง มีส่วน ร่วมรับผิดชอบต่อผลการจัดการศึกษา และการ ขับเคลื่อนคุณภาพการจัดการศึกษา

สรุปผลการประเมินในภาพรวม

ผลการประเมินตนเองของสถานศึกษา ระดับการศึกษาปฐมวัย อยู่ในระดับ ดีมาก

จากผลการดำเนินงานโครงการและกิจกรรมต่าง ๆ ส่งผลให้สถานศึกษาจัดการพัฒนาคุณภาพการศึกษา ประสพผลสำเร็จตามที่ตั้งเป้าหมายไว้ในแต่ละมาตรฐาน จากผลการประเมินสรุปว่า อยู่ในระดับคุณภาพ ดีมาก ทั้งนี้ เพราะ

มาตรฐานที่ ๑ การบริหารจัดการ อยู่ในระดับคุณภาพ ดีมาก

มาตรฐานที่ ๒ กระบวนการดูแลจัดประสบการณ์ เรียนรู้ และเล่น อยู่ในระดับคุณภาพ ดีมาก

มาตรฐานที่ ๓ คุณภาพเด็กปฐมวัย อยู่ในระดับคุณภาพ ดีมาก

ทั้งนี้ สถานศึกษามีการจัดกิจกรรมพัฒนาคุณภาพผู้เรียนอย่างหลากหลายที่เป็นไป ตามปัญหาและความ ต้องการพัฒนาตามสภาพของเด็กปฐมวัย สอดคล้องกับจุดเน้นของสถานศึกษาและสภาพของชุมชนท้องถิ่น จนมี ผล การพัฒนาคุณภาพของเด็กอยู่ในระดับยอดเยี่ยม พัฒนาการของค่าเฉลี่ยผลการประเมินพัฒนาการสูงขึ้น เด็กมี พัฒนาการด้านร่างกายแข็งแรง มีสุขนิสัยที่ดี และดูแลดูแลความปลอดภัยของตนเอง มีพัฒนาการด้านอารมณ์ จิตใจ สามารถควบคุมและแสดงออกทางอารมณ์ได้ดี ช่วยเหลือตนเองและเป็นสมาชิกที่ดีของสังคม และมีพัฒนาการด้าน สติปัญญา สื่อสารได้ดี มีทักษะการคิดพื้นฐานและแสวงหาความรู้ ดังที่ปรากฏผลประเมินใน

มาตรฐานที่ ๑ การบริหารจัดการ อยู่ในระดับคุณภาพมาตรฐานอยู่ในระดับ ดีมาก

สถานศึกษามีการวางแผน กำหนดหลักสูตรครอบคลุมพัฒนาการทั้ง ๔ ด้าน โดยมีการประเมินและพัฒนา หลักสูตรสถานศึกษาให้สอดคล้องกับหลักสูตรปฐมวัย และบริบทของท้องถิ่นโดยการมีส่วนร่วมของผู้เกี่ยวข้องทุกภาค ส่วน มีอัตราครูที่เพียงพอต่อจำนวนเด็กเล็กในศูนย์พัฒนาเด็กเล็ก ในอัตราส่วน ๑ ต่อ ๑๒ ครูได้รับการพัฒนาและ ฝึกอบรมตามเกณฑ์การพัฒนา มีการจัดชุมชนการเรียนรู้ทางวิชาชีพ PLC สภาพแวดล้อมภายในศูนย์พัฒนาเด็กเล็ก เอื้อต่อการจัดการเรียนรู้ มีความสะอาด ร่มรื่น เรียบร้อย และปลอดภัย มีสื่อเทคโนโลยีในการจัดการเรียนรู้ทุก ห้องเรียนอย่างหลากหลาย ผู้บริหารติดตามตรวจสอบการดำเนินการตามระบบการประกันคุณภาพการศึกษา ใช้ ผลการประเมินและการดำเนินงานที่ผ่านมาเป็นฐานในการ พัฒนา และสอดคล้องกับเป้าหมายการพัฒนา ตรวจสอบ ผลการดำเนินงาน และการปรับปรุง แก้ไขงานให้ดีขึ้นอย่างต่อเนื่อง โดยกำหนดให้บุคลากรมีส่วนร่วมรับผิดชอบการ ดำเนินงาน จนได้รับการยอมรับจากหน่วยงานต่าง ๆ เข้ามาศึกษาดูงานอย่างต่อเนื่อง ส่งผลให้ผลการประเมินใน มาตรฐานที่ ๓ คุณภาพเด็กปฐมวัย อยู่ในระดับคุณภาพ ดีมาก

มาตรฐานที่ ๒ กระบวนการดูแลจัดประสบการณ์ เรียนรู้ และเล่น มีผลประเมินอยู่ในระดับคุณภาพ ดีมาก ทั้งนี้ เพราะครูออกแบบการจัดกิจกรรมเสริมประสบการณ์ ส่งเสริมพัฒนาการเด็กอย่างสมดุล และเป็นไปตามวัย โดย การมีส่วนร่วมของผู้ปกครอง จากการจัดตามสอบถามโดยให้ผู้ปกครองมีส่วนร่วมในการประเมินพัฒนาการ และเปิด โอกาสให้แสดงความคิดเห็น ช่วยเหลือเด็กเล็กในศูนย์พัฒนาเด็กเล็กเพื่อพัฒนาและแก้ปัญหารายบุคคลและ การประเมินผลจาก สภาพจริงในทุกชั้นตอน การจัดกิจกรรมของครูมีลักษณะเล่นปนเรียน

ส่วนที่ ๕

สรุปผล แนวทางการพัฒนา และความต้องการการช่วยเหลือ

ผลการประเมินตนเองของสถานศึกษาถือเป็นข้อมูลสารสนเทศสำคัญที่สถานศึกษาจะต้องนำไปวิเคราะห์ สังเคราะห์ เพื่อสรุปนำไปสู่การเชื่อมโยงหรือสะท้อนภาพความสำเร็จกับแผนพัฒนาคุณภาพการ จัดการศึกษาของ สถานศึกษา และนำไปใช้ในการวางแผนพัฒนาคุณภาพการศึกษาของสถานศึกษา ดังนั้น จากผลการดำเนินงานของ สถานศึกษา สามารถสรุปผลการประเมินในภาพรวมของจุดเด่น จุดควรพัฒนาของแต่ละมาตรฐาน พร้อมทั้งแนวทางการพัฒนาในอนาคตเพื่อให้ได้มาตรฐานที่สูงขึ้นและความต้องการช่วยเหลือ ดังนี้

สรุปผล

จุดเด่น	จุดควรพัฒนา
<p>★ การบริหารจัดการสถานพัฒนาเด็กปฐมวัย ผู้บริหาร/ครูผู้ดูแลเด็กและครูผู้ดูแลเด็ก มีวิสัยทัศน์ในการจัดการศึกษา มีความเป็นผู้นำในระบบประชาธิปไตย มีการจัดโครงสร้างการบริหารงานอย่างเป็นระบบ และสนับสนุนกิจกรรมการเรียนการสอนที่เน้นผู้เรียนเป็นสำคัญ มอบหมายงานให้บุคลากรรับผิดชอบตามความถนัดและความสามารถของแต่ละบุคคล มีการจัดหลักสูตรและกระบวนการเรียนรู้ส่งเสริมคุณภาพของผู้เรียนอย่างหลากหลายตามศักยภาพ มีโครงการสนับสนุนการใช้แหล่งเรียนรู้และภูมิปัญญาท้องถิ่น</p>	<p>★ การบริหารจัดการสถานพัฒนาเด็กปฐมวัย ข้อจำกัดในด้านอาคารสถานที่ ห้องเรียนและห้องปฏิบัติการทางการเรียนรู้ไม่เพียงพอต่อการการเรียนรู้สำหรับเด็กนักเรียน ควรพัฒนา/จัดแหล่งเรียนรู้ที่สำคัญ เช่น ห้องสมุด ควรส่งเสริมผู้เรียนให้ได้แสดงออกมากขึ้น ควรพัฒนาเพิ่มในด้านการเน้นการฝึกใช้ภาษาไทย ให้มากขึ้น</p>
<p>★ ครู/ผู้ดูแลเด็กให้การดูแลและจัดประสบการณ์การเรียนรู้และการเล่นเพื่อพัฒนาเด็กปฐมวัย ครูผู้ดูแลเด็กทุกคน มีจรรยาบรรณของความเป็นครู มีความรับผิดชอบ มีประสบการณ์ในการจัดประสบการณ์และพัฒนาการจัดการจัดประสบการณ์การเรียนรู้ที่เน้นผู้เรียนเป็นสำคัญจัดกิจกรรมที่หลากหลาย และพัฒนาตนเองอย่างต่อเนื่อง สม่ำเสมอ มีการประชุมร่วมคิด ร่วมปฏิบัติและร่วมแก้ปัญหาในการทำงาน</p>	<p>★ ครู/ผู้ดูแลเด็กให้การดูแลและจัดประสบการณ์การเรียนรู้และการเล่นเพื่อพัฒนาเด็กปฐมวัย การใช้แหล่งเรียนรู้ และภูมิปัญญาท้องถิ่นยังไม่หลากหลายเท่าที่ควร และสื่อเทคโนโลยี ไม่พอเพียง</p>
<p>★ คุณภาพของเด็กปฐมวัย เด็กนักเรียนได้รับการอบรมสั่งสอนให้เป็นผู้มีความรู้เหมาะสม มีพัฒนาการตามวัย ในภาพรวมอยู่ในเกณฑ์ดี ผู้เรียนมีสุขภาพกายและสุขภาพจิตที่ดี เป็นผู้มีความลักษณะอันพึงประสงค์ มีคุณธรรม จริยธรรม มีระเบียบ มีวินัย และรักความเป็นไทยเนื่องจากศูนย์พัฒนาเด็กเล็กจัดกิจกรรมในการส่งเสริมพัฒนาการเรียนรู้ที่หลากหลาย และมีการจัดประสบการณ์การเรียนรู้ที่เน้นผู้เรียนเป็นสำคัญ</p>	<p>★ คุณภาพของเด็กปฐมวัย แม้ว่าศูนย์พัฒนาเด็กเล็กบ้านดอนหันจะมีโครงการ/กิจกรรมในการพัฒนาการจัดประสบการณ์การเรียนรู้ อย่างไรก็ตาม แต่จากผลการประเมินพบว่าเด็กนักเรียนส่วนมากยึดติดกับการใช้ภาษาถิ่น ไม่ค่อยกล้าแสดงออกเท่าที่ควร ขาดการคิดวิเคราะห์ สังเคราะห์ ศูนย์พัฒนาเด็กเล็กจึงควรพัฒนา/เพิ่มเติมด้านการฝึกทักษะการใช้ภาษาไทย ให้มากขึ้น</p>

แนวทางการพัฒนาสถานศึกษาในอนาคต

ศูนย์พัฒนาเด็กเล็กตำบลท่านางแนว ได้ประเมินผลการดำเนินงานในรอบปีการศึกษา ๒๕๖๖ ทำให้รู้ว่ามีจุดเด่น ที่ควรดำเนินการต่อไปเพื่อให้เกิดประโยชน์สูงสุดต่อการจัดการศึกษา และมีจุดที่ควรพัฒนา ซึ่งจะต้องกำหนดให้มีแผนในการพัฒนาที่ชัดเจนเน้นการมีส่วนร่วมระหว่างศูนย์พัฒนาเด็กเล็ก ผู้ปกครอง ชุมชนและผู้มีส่วนเกี่ยวข้อง โดยมีการดำเนินการร่วมกันในด้านต่างๆ ดังนี้

๑. การปรับปรุงหลักสูตร และการจัดประสบการณ์การเรียนรู้ ควรมุ่งเน้นให้มีการจัดกิจกรรมการเรียนรู้ให้ผู้เรียนเกิดการคิดวิเคราะห์ สังเคราะห์ ตัดสินใจได้อย่างมีเหตุผล มีความคิดสร้างสรรค์ และมีนิสัยรักการค้นคว้าด้วยตนเอง จัดให้มีกิจกรรมส่งเสริม นโยบาย หรือโครงการพิเศษเพื่อสร้างประสบการณ์ให้ผู้เรียนอย่างต่อเนื่อง

๒. ส่งเสริมให้ครูผู้ดูแลเด็กเข้ารับการอบรม/พัฒนาตนเองอย่างสม่ำเสมอ

๓. การพัฒนา/ปรับปรุงแหล่งเรียนรู้ ได้แก่ ห้องสมุด ห้องปฏิบัติการต่างให้มีความพร้อม มีเทคโนโลยีที่ทันสมัยตามศักยภาพ

๔. การพัฒนาด้านความสัมพันธ์ชุมชน โดยมุ่งเน้นให้ชุมชนมีส่วนร่วมในการพัฒนาการศึกษา ให้เป็นรูปธรรม

๕. ส่งเสริมสนับสนุนกิจกรรมต่างๆ ที่ชุมชนได้ร่วมกันจัดขึ้นเพื่อให้เกิดความสมัครสมานสามัคคี รักและเกิดความภาคภูมิใจในสถาบันการศึกษา และท้องถิ่น

๖. การพัฒนาปรับปรุงอาคารสถานที่ จะมุ่งเน้นในด้านการปรับปรุงอาคารสถานที่ร่วมกับชุมชน เพื่อให้มีอาคารเรียนอาคารประกอบ ห้องเรียนให้เพียงพอ พร้อมและเหมาะสมกับสภาพการจัดการเรียนรู้

ความต้องการและการช่วยเหลือ

เพื่อให้การพัฒนาการศึกษาของศูนย์พัฒนาเด็กตำบลท่านางแนว ดำเนินการได้ตามโครงการที่กำหนดและประสบความสำเร็จ เนื่องจากในรอบปีการศึกษา ๒๕๖๖ ยังมีบางโครงการที่ดำเนินการไม่ประสบความสำเร็จเท่าที่ควร โดยมีสาเหตุมาจากงบประมาณที่ได้รับจัดสรรไม่เพียงพอต่อความต้องการ ทำให้การดำเนินการจัดหาสื่อเทคโนโลยี/วัสดุอุปกรณ์ที่เอื้ออำนวยต่อการดำเนินโครงการ รวมทั้งการบริหารจัดการไม่สนองโครงการ อีกทั้งจำนวนห้องเรียนและห้องปฏิบัติการต่างๆ ไม่เพียงพอ จึงมีความต้องการความช่วยเหลือในด้าน การจัดสรรงบประมาณที่เพียงพอต่อการจัดการศึกษา

ภาคผนวก

- หลักฐาน ข้อมูลสำคัญ เอกสารอ้างอิงต่างๆ ภาพกิจกรรมสำคัญ ที่แสดงผลงานดีเด่นของสถานศึกษา
- คำสั่งแต่งตั้งคณะทำงาน และคณะกรรมการประเมินคุณภาพภายในของสถานศึกษา
- แบบรายงานคะแนนผลการประเมินสมรรถนะสำคัญของผู้เรียนระดับสถานศึกษา(จากเว็บไซต์ <http://www.localschool.in.th>)
- รายชื่อคณะกรรมการสถานศึกษา



คำสั่งองค์การบริหารส่วนตำบลท่านางแนว

ที่ ๑๑๖ /๒๕๖๗

เรื่อง แต่งตั้งคณะกรรมการจัดทำรายงานการประเมินตนเองของสถานศึกษา(SAR)
ของศูนย์พัฒนาเด็กเล็กตำบลท่านางแนว ประจำปีการศึกษา ๒๕๖๖

ตามที่กรมส่งเสริมการปกครองท้องถิ่น กำหนดแนวทางการดำเนินการประเมินคุณภาพการศึกษาภายในสถานศึกษา โดยในระดับองค์กรปกครองส่วนท้องถิ่น ดังนั้น เพื่อให้การดำเนินงานจัดทำรายงานการประเมินตนเอง (SAR) ประจำปีการศึกษา ๒๕๖๖ ของศูนย์พัฒนาเด็กเล็กตำบลท่านางแนว ในสังกัดองค์การบริหารส่วนตำบลท่านางแนว เป็นไปด้วยความเรียบร้อย มีประสิทธิภาพ สามารถนำไปปฏิบัติให้สอดคล้องแผนกลยุทธ์ และการประกันคุณภาพภายในของสถานศึกษา เพื่อเป็นการพัฒนาการเรียนการสอนให้สัมฤทธิ์ผลต่อไป จึงแต่งตั้งบุคลากรเป็นคณะกรรมการ ดังต่อไปนี้

ที่ปรึกษา

- | | | |
|-----------------------------|---|-----------------|
| ๑. นายโกมิฬ ขอดคำ | ประธานกรรมการสถานศึกษา | ประธานที่ปรึกษา |
| ๒. นางเพ็ญพรรณ เข็มชัยภูมิ | ผู้อำนวยการกองการศึกษา ศาสนาและวัฒนธรรม | ที่ปรึกษา |
| ๓. นายกิตติศักดิ์ รักษาพงศ์ | นักวิชาการศึกษา | ที่ปรึกษา |

มีหน้าที่ เป็นที่ปรึกษาดูแลการจัดทำรายงานการประเมินตนเองของสถานศึกษา(SAR)

คณะกรรมการ

- | | | |
|--------------------------|--|-------------|
| ๑. นางสาววิตรี ชัยย่อย | หัวหน้าศูนย์พัฒนาเด็กเล็กตำบลท่านางแนว | ประธานคณะทำ |
| ๒. นางณัฐธิดา สุวรรณเลิศ | ผู้ดูแลเด็ก | คณะกรรมการ |
| ๓. นายพงษ์พันธ์ ชานนท์ | ผู้ดูแลเด็ก | คณะกรรมการ |

มีหน้าที่ รับผิดชอบในการจัดทำแบบรายงานการประเมินตนเอง(SAR) ประจำปีการศึกษา ๒๕๖๖ ของศูนย์พัฒนาเด็กเล็กตำบลท่านางแนว รวบรวมข้อมูล,สารสนเทศ วิเคราะห์จัดเตรียมข้อมูลและจัดทำรายงานประเมินตนเอง สรุปรายงานและจัดพิมพ์รายงานให้ดำเนินการไปด้วยความเรียบร้อย มีประสิทธิภาพและ สัมฤทธิ์ผลให้เสร็จทันการใช้ งาน และเผยแพร่ผลการประเมินฯ ให้หน่วยงานที่เกี่ยวข้องทราบตามระเบียบและหนังสือสั่งการต่อไป

ทั้งนี้ ตั้งแต่บัดนี้เป็นต้นไป

สั่ง ณ วันที่ ๒๒ มีนาคม พ.ศ.๒๕๖๗

(ลงชื่อ).....


(นายอัคคินิ รูปสูง)

นายกองค์การบริหารส่วนตำบลท่านางแนว

รายงานประเมินตนเอง

ของ

ศพด.ท่านางแนว

กรมส่งเสริมการปกครองท้องถิ่น

กระทรวงมหาดไทย

ปีการศึกษา ๒๕๖๖

ตอนที่ ๒

ผลประเมินตนเองรายมาตรฐานและขอเสนอแนะ

ส่วนที่ ๒ สรุปผลการประเมิน

คำชี้แจง โปรดพิจารณาข้อมูลจากเอกสารหมายเลข ๑ และนำผลการประเมินที่ได้จากแต่ละตัวบ่งชี้และข้อย่อยมาบันทึก โดยทำเครื่องหมาย / ลงในช่องผลการประเมิน และรวมคะแนนแต่ละตัวบ่งชี้ <u>ตามตัวอย่างด้านล่างดังนี้</u>					
ตัวบ่งชี้มาตรฐาน	คะแนนการประเมิน				
ตัวบ่งชี้ที่ ๑.๑ การบริหารจัดการอย่างเป็นระบบ	๐	๑	๒	๓	รวม
๑.๑.๑ บริหารจัดการสถานพัฒนาเด็กปฐมวัยอย่างเป็นระบบ				/	๕
๑.๑.๒ บริหารหลักสูตรสถานพัฒนาเด็กปฐมวัย			/		
๑.๑.๓ บริหารจัดการข้อมูลอย่างเป็นระบบ	/				
มาตรฐานด้านที่ ๑ การบริหารจัดการสถานพัฒนาเด็กปฐมวัย					
ตัวบ่งชี้มาตรฐาน	คะแนนการประเมิน				
ตัวบ่งชี้ที่ ๑.๑ การบริหารจัดการอย่างเป็นระบบ	๐	๑	๒	๓	รวม
๑.๑.๑ บริหารจัดการสถานพัฒนาเด็กปฐมวัยอย่างเป็นระบบ				/	๔
๑.๑.๒ บริหารหลักสูตรสถานพัฒนาเด็กปฐมวัย				/	
๑.๑.๓ บริหารจัดการข้อมูลอย่างเป็นระบบ				/	
ตัวบ่งชี้ที่ ๑.๒ การบริหารจัดการบุคลากรทุกประเภทตาม หน่วยงานที่สังกัด	๐	๑	๒	๓	รวม
๑.๒.๑ บริหารจัดการบุคลากรอย่างเป็นระบบ				/	๑๒
๑.๒.๒ ผู้บริหารสถานพัฒนาเด็กปฐมวัย/หัวหน้าระดับปฐมวัย/ ผู้ดำเนินงาน มีคุณวุฒิ/คุณสมบัติเหมาะสม และบริหารงานอย่างมีประสิทธิภาพ				/	
๑.๒.๓ ครู/ผู้ดูแลเด็กที่ทำหน้าที่หลักในการดูแลและพัฒนา เด็กปฐมวัย มีวุฒิการศึกษา/คุณสมบัติเหมาะสม				/	
๑.๒.๔ บริหารบุคลากรจัดอัตราส่วนของครู/ผู้ดูแลเด็ก อย่างเหมาะสมพอเพียงต่อจำนวนเด็กในแต่ละกลุ่มอายุ				/	

ตัวบ่งชี้มาตรฐาน	คะแนนการประเมิน				
ตัวบ่งชี้ที่ ๑.๓ การบริหารจัดการสภาพแวดล้อมเพื่อความปลอดภัย	๐	๑	๒	๓	รวม
๑.๓.๑ บริหารจัดการด้านสภาพแวดล้อมเพื่อความปลอดภัย อย่างเป็นระบบ				/	๒๔
๑.๓.๒ โครงสร้างและตัวอาคารมั่นคง ตั้งอยู่ในบริเวณ และสภาพแวดล้อมที่ปลอดภัย				/	
๑.๓.๓ จัดการความปลอดภัยของพื้นที่เล่น/สนามเด็กเล่น และสภาพแวดล้อมภายนอกอาคาร				/	
๑.๓.๔ จัดการสภาพแวดล้อมภายในอาคาร ครุภัณฑ์ อุปกรณ์ เครื่องใช้ให้ปลอดภัยเหมาะสมกับการใช้งานและเพียงพอ				/	
๑.๓.๕ จัดให้มีของเล่นที่ปลอดภัยได้มาตรฐาน มีจำนวนเพียงพอ สะอาด เหมาะสมกับระดับพัฒนาการของเด็ก				/	
๑.๓.๖ ส่งเสริมให้เด็กปฐมวัยเดินทางอย่างปลอดภัย				/	
๑.๓.๗ จัดให้มีระบบป้องกันภัยจากบุคคลทั้งภายในและภายนอก สถานพัฒนาเด็กปฐมวัย				/	
๑.๓.๘ จัดให้มีระบบรับเหตุฉุกเฉิน ป้องกันอัคคีภัย/ภัยพิบัติ ตามความเสี่ยงของพื้นที่				/	
ตัวบ่งชี้ที่ ๑.๔ การจัดการเพื่อส่งเสริมสุขภาพและการเรียนรู้	๐	๑	๒	๓	รวม
๑.๔.๑ มีการจัดการเพื่อส่งเสริมสุขภาพ เฝ้าระวังการเจริญเติบโต ของเด็ก และดูแลการเจ็บป่วยเบื้องต้น				/	๒๑
๑.๔.๒ มีแผนและดำเนินการตรวจสอบอนามัยประจำวัน ตรวจสอบสุขภาพประจำปี และป้องกันควบคุมโรคติดต่อ				/	
๑.๔.๓ อาคารต้องมีพื้นที่ใช้สอยเป็นสัดส่วนตามกิจวัตรประจำวัน ของเด็กที่เหมาะสมตามช่วงวัย และการใช้ประโยชน์				/	
๑.๔.๔ จัดให้มีพื้นที่/มุมประสบการณ์ และแหล่งเรียนรู้ ในห้องเรียนและนอกห้องเรียน				/	
๑.๔.๕ จัดบริเวณห้องน้ำ ห้องส้วม ที่แปรงฟัน/ล้างมือ ให้เพียงพอ สะอาด ปลอดภัย และเหมาะสม กับการใช้งานของเด็ก				/	

ตัวบ่งชี้มาตรฐาน	คะแนนการประเมิน				
ตัวบ่งชี้ที่ ๑.๔ (ต่อ)	๐	๑	๒	๓	รวม
๑.๔.๖ จัดการระบบสุขาภิบาลที่มีประสิทธิภาพ ครอบคลุม สถานที่ปรุง ประกอบอาหาร น้ำดื่ม น้ำใช้ กำจัดขยะ สิ่งปฏิกูล และพาหะนำโรค				/	
๑.๔.๗ จัดอุปกรณ์ภาชนะและเครื่องใช้ส่วนตัวให้เพียงพอ กับการใช้งานของเด็กทุกคน และดูแลความสะอาด และปลอดภัยอย่างสม่ำเสมอ				/	
ตัวบ่งชี้ที่ ๑.๕ การส่งเสริมการมีส่วนร่วมของครอบครัวและชุมชน	๐	๑	๒	๓	รวม
๑.๕.๑ มีการสื่อสารเพื่อสร้างความสัมพันธ์และความเข้าใจอันดี ระหว่างพ่อแม่/ผู้ปกครอง กับสถานพัฒนาเด็กปฐมวัย เกี่ยวกับตัวเด็กและการดำเนินงานของสถานพัฒนา				/	
๑.๕.๒ การจัดกิจกรรมที่พ่อแม่/ผู้ปกครอง/ครอบครัว และชุมชน มีส่วนร่วม				/	๑๒
๑.๕.๓ ดำเนินงานให้สถานพัฒนาเด็กปฐมวัยเป็นแหล่งเรียนรู้ แก่ชุมชนในเรื่องการพัฒนาเด็กปฐมวัย				/	
๑.๕.๔ มีคณะกรรมการสถานพัฒนาเด็กปฐมวัย				/	
มาตรฐานด้านที่ ๑ มีคะแนนรวม	๗๘				คะแนน
มาตรฐานด้านที่ ๑ มีคะแนนรวม คิดเป็นร้อยละ $= \frac{\text{คะแนนรวม} \times ๑๐๐}{๗๘}$	๑๐๐.๐๐				
มาตรฐานด้านที่ ๑ มีจำนวนตัวบ่งชี้ ที่ต้องปรับปรุง	๐				ข้อ

ข้อเสนอแนะ (เพื่อปรับปรุงคุณภาพ)

-

มาตรฐานด้านที่ ๒
ครู/ผู้ดูแลเด็กให้การดูแล และจัดประสบการณ์การเรียนรู้และการเล่นเพื่อพัฒนาเด็กปฐมวัย

ตัวบ่งชี้มาตรฐาน	คะแนนการประเมิน				
ตัวบ่งชี้ที่ ๒.๑ การดูแลและพัฒนาเด็กอย่างรอบด้าน	๐	๑	๒	๓	รวม
๒.๑.๑ มีแผนการจัดประสบการณ์การเรียนรู้ที่สอดคล้องกับหลักสูตรการศึกษาปฐมวัย มีการดำเนินงานและประเมินผล				/	๑๕
๒.๑.๒ จัดพื้นที่/มุมประสบการณ์การเรียนรู้และการเล่นที่เหมาะสมอย่างหลากหลาย				/	
๒.๑.๓ จัดกิจกรรมส่งเสริมพัฒนาการทุกด้านอย่างบูรณาการตามธรรมชาติของเด็กที่เรียนรู้ด้วยประสาทสัมผัส ลงมือทำ ปฏิสัมพันธ์ และการเล่น				/	
๒.๑.๔ เลือกใช้สื่อ/อุปกรณ์ เทคโนโลยี เครื่องเล่นและจัดสภาพแวดล้อมภายใน-ภายนอก แหล่งเรียนรู้ ที่เพียงพอเหมาะสม ปลอดภัย				/	
๒.๑.๕ เฝ้าระวังติดตามพัฒนาการเด็กรายบุคคลเป็นระยะ เพื่อใช้ผลในการจัดกิจกรรมพัฒนาเด็กทุกคนให้เต็มตามศักยภาพ				/	
ตัวบ่งชี้ที่ ๒.๒ การส่งเสริมพัฒนาการด้านร่างกายและดูแลสุขภาพ	๐	๑	๒	๓	รวม
๒.๒.๑ ให้เด็กอายุ ๖ เดือนขึ้นไป รับประทานอาหารที่ครบถ้วนในปริมาณที่เพียงพอและส่งเสริมพฤติกรรมการกินที่เหมาะสม				/	๑๕
๒.๒.๒ จัดกิจกรรมให้เด็กได้ลงมือปฏิบัติอย่างถูกต้องเหมาะสมในการดูแลสุขภาพ ความปลอดภัยในชีวิตประจำวัน				/	
๒.๒.๓ ตรวจสอบสุขภาพอนามัยของเด็กประจำวัน ความสะอาดของร่างกาย ฟันและช่องปากเพื่อคัดกรองโรคและการบาดเจ็บ				/	
๒.๒.๔ เฝ้าระวังติดตามการเจริญเติบโตของเด็กเป็นรายบุคคล บันทึกผลภาวะโภชนาการอย่างต่อเนื่อง				/	
๒.๒.๕ จัดให้มีการตรวจสุขภาพร่างกาย ฟันและช่องปาก สายตาหู ตามกำหนด				/	

ตัวบ่งชี้มาตรฐาน	คะแนนการประเมิน				
ตัวบ่งชี้ที่ ๒.๓ การส่งเสริมพัฒนาการด้านสติปัญญา ภาษาและการสื่อสาร	๐	๑	๒	๓	รวม
๒.๓.๑ จัดกิจกรรมส่งเสริมให้เด็กได้สังเกต สัมผัส ลองทำ คิดตั้งคำถาม สืบเสาะหาความรู้ แก้ปัญหา จินตนาการ คิดสร้างสรรค์ โดยยอมรับความคิดและผลงานที่แตกต่าง ของเด็ก				/	
๒.๓.๒ จัดกิจกรรมและประสบการณ์ทางภาษาที่มีความหมาย ต่อเด็ก เพื่อการสื่อสารอย่างหลากหลาย ฟัง ฟัง พูด ถาม ตอบ เล่าและสนทนาตามลำดับขั้นตอนพัฒนาการ				/	
๒.๓.๓ จัดกิจกรรมปลูกฝังให้เด็กมีนิสัยรักการอ่านให้เด็กมีทักษะ การดูภาพ ฟังเรื่องราว พูดเล่า อ่าน วาด/เขียน เบื้องต้น ตามลำดับพัฒนาการ โดยครู/ผู้ดูแลเด็ก เป็นตัวอย่าง ของการพูด และการอ่านที่ถูกต้อง				/	๑๕
๒.๓.๔ จัดให้เด็กมีประสบการณ์เรียนรู้เกี่ยวกับตัวเด็ก บุคคล สิ่งต่างๆ สถานที่ และธรรมชาติรอบตัวด้วยวิธีการ ที่เหมาะสมกับวัยและพัฒนาการ				/	
๒.๓.๕ จัดกิจกรรมและประสบการณ์ด้านคณิตศาสตร์และ วิทยาศาสตร์เบื้องต้นตามวัย โดยเด็กเรียนรู้ผ่าน ประสบการณ์สัมผัส และลงมือปฏิบัติด้วยตนเอง				/	
ตัวบ่งชี้ที่ ๒.๔ การส่งเสริมพัฒนาการด้านอารมณ์ จิตใจ-สังคม ปลูกฝังคุณธรรมและความเป็นพลเมืองดี	๐	๑	๒	๓	รวม
๒.๔.๑ สร้างความสัมพันธ์ที่ดีและมั่นคง ระหว่างผู้ใหญ่กับเด็ก จัดกิจกรรมสร้างเสริมความสัมพันธ์ที่ดีระหว่างเด็กกับเด็ก และการแก้ไขข้อขัดแย้งอย่างสร้างสรรค์				/	
๒.๔.๒ จัดกิจกรรมส่งเสริมให้เด็กมีความสุข แจ่มใส ร่าเริง ได้แสดงออกด้านอารมณ์ ความรู้สึกที่ดีต่อตนเอง โดยผ่านการเคลื่อนไหวร่างกายศิลปะ ดนตรี ตามความสนใจและถนัด				/	๙
๒.๔.๓ จัดกิจกรรมและประสบการณ์ ปลูกฝังคุณธรรมให้เด็กไม่ตี มีวินัย ซื่อสัตย์ รู้จักสิทธิและหน้าที่รับผิดชอบของพลเมืองดี รักครอบครัว โรงเรียน ชุมชน และประเทศชาติด้วยวิธี				/	

ตัวบ่งชี้มาตรฐาน	คะแนนการประเมิน				
ตัวบ่งชี้ที่ ๒.๕ การส่งเสริมเด็กในระยะเปลี่ยนผ่านให้ปรับตัวสู่การเชื่อมต่อในชั้นถัดไป	๐	๑	๒	๓	รวม
๒.๕.๑ จัดกิจกรรมกับผู้ปกครองให้เตรียมเด็กก่อนจากบ้านเข้าสู่สถานพัฒนาเด็กปฐมวัย/โรงเรียน และจัดกิจกรรมช่วงปฐมนิเทศให้เด็กค่อยปรับตัวในบรรยากาศที่เป็นมิตร				/	๖
๒.๕.๒ จัดกิจกรรมส่งเสริมการปรับตัวก่อนเข้ารับการศึกษาในระดับที่สูงขึ้นแต่ละชั้น จนถึงการเป็นนักเรียนระดับชั้นประถมศึกษาปีที่ ๑				/	
มาตรฐานด้านที่ ๒ มีคะแนนรวม	๖๐				คะแนน
มาตรฐานด้านที่ ๒ มีคะแนนรวม คิดเป็นร้อยละ = $\frac{\text{คะแนนรวม} \times 100}{60}$	๑๐๐.๐๐				
มาตรฐานด้านที่ ๒ มีจำนวนตัวบ่งชี้ ที่ต้องปรับปรุง	๐				ข้อ

ข้อเสนอแนะ (เพื่อปรับปรุงคุณภาพ)

-

มาตรฐานด้านที่ ๓ คุณภาพของเด็กปฐมวัย
สำหรับเด็กแรกเกิด - อายุ ๒ ปี (๒ ปี ๑๑ เดือน ๒๙ วัน)

ตัวบ่งชี้มาตรฐาน	คะแนนการประเมิน				
	๐	๑	๒	๓	รวม
ตัวบ่งชี้ที่ ๓.๑ ก เด็กมีการเจริญเติบโตสมวัย	๐	๑	๒	๓	รวม ๓
๓.๑.๑ ก เด็กมีน้ำหนักตัวเหมาะสมกับวัยและสูงตีสัดส่วน ซึ่งมีบันทึกเป็นรายบุคคล				/	
ตัวบ่งชี้ ๓.๒ ก เด็กมีพัฒนาการสมวัย	๐	๑	๒	๓	รวม ๑๘
๓.๒.๑ ก เด็กมีพัฒนาการสมวัยโดยรวม ๕ ด้าน				/	
๓.๒.๒ ก รายด้าน : เด็กมีพัฒนาการกล้ามเนื้อมัดใหญ่ (GM)				/	
๓.๒.๓ ก รายด้าน : เด็กมีพัฒนาการด้านกล้ามเนื้อมัดเล็กและ สติปัญญาสมวัย (FM)				/	
๓.๒.๔ ก รายด้าน : เด็กมีพัฒนาการด้านการรับรู้และเข้าใจภาษา (RL)				/	
๓.๒.๕ ก รายด้าน : เด็กมีพัฒนาการการใช้ภาษาสมวัย (EL)				/	
๓.๒.๖ ก รายด้าน : เด็กมีพัฒนาการการช่วยเหลือตนเอง และการเข้าสังคม (PS)				/	
มาตรฐานด้านที่ ๓ ก มีคะแนนรวม	๒๑				คะแนน
มาตรฐานด้านที่ ๓ ก มีคะแนนรวม คิดเป็นร้อยละ $\frac{\text{คะแนนรวม} \times ๑๐๐}{๒๑}$	๑๐๐.๐๐				
มาตรฐานด้านที่ ๓ ก มีจำนวนตัวบ่งชี้ ที่ต้องปรับปรุง	๐				ข้อ

ข้อเสนอแนะ (เพื่อปรับปรุงคุณภาพ)

-

มาตรฐานด้านที่ ๓ คุณภาพของเด็กปฐมวัย
สำหรับเด็ก อายุ ๓ ปี - อายุ ๖ ปี (ก่อนเข้าประถมศึกษาปีที่ ๑)

ตัวบ่งชี้มาตรฐาน	คะแนนการประเมิน				
ตัวบ่งชี้ที่ ๓.๑ ข เด็กมีการเจริญเติบโตสมวัยและมีสุขนิสัยที่เหมาะสม	๐	๑	๒	๓	รวม
๓.๑.๑ ข เด็กมีน้ำหนักตัวเหมาะสมกับวัยและสูงตีสัดส่วน ซึ่งมีบันทึกเป็นรายบุคคล				/	๙
๓.๑.๒ ข เด็กมีสุขนิสัยที่ดีในการดูแลสุขภาพตนเองตามวัย				/	
๓.๑.๓ ข เด็กมีสุขภาพช่องปากดี ไม่มีฟันผุ				/	
ตัวบ่งชี้ที่ ๓.๒ ข เด็กมีพัฒนาการสมวัย	๐	๑	๒	๓	รวม
๓.๒.๑ ข เด็กมีพัฒนาการสมวัยโดยรวม ๕ ด้าน				/	๓
ตัวบ่งชี้ที่ ๓.๓ ข เด็กมีพัฒนาการด้านการเคลื่อนไหว	๐	๑	๒	๓	รวม
๓.๓.๑ ข เด็กมีพัฒนาการด้านการใช้กล้ามเนื้อมัดใหญ่ สามารถเคลื่อนไหว และทรงตัวได้ตามวัย				/	๖
๓.๓.๒ ข เด็กมีพัฒนาการด้านการใช้กล้ามเนื้อมัดเล็ก และการประสานงานระหว่างตากับมือตามวัย				/	
ตัวบ่งชี้ที่ ๓.๔ ข เด็กมีพัฒนาการด้านอารมณ์จิตใจ	๐	๑	๒	๓	รวม
๓.๔.๑ ข เด็กแสดงออก ร่าเริง แจ่มใส รู้สึกมั่นคงปลอดภัย แสดงความรู้สึกที่ดีต่อตนเองและผู้อื่นได้สมวัย				/	๙
๓.๔.๒ ข เด็กมีความสนใจ และร่วมกิจกรรมต่างๆ อย่างสมวัย ซึ่งรวมการเล่น การทำงาน ศิลปะ ดนตรี กีฬา				/	
๓.๔.๓ ข เด็กสามารถอดทน รอคอย ควบคุมตนเอง ยับยั้งชั่งใจ ทำตามข้อตกลง คำนึงถึงความรู้สึกของผู้อื่น มีกาลเทศะ ปรับตัวเข้ากับสถานการณ์ใหม่ได้สมวัย				/	

ตัวบ่งชี้มาตรฐาน	คะแนนการประเมิน				
ตัวบ่งชี้ที่ ๓.๕ ข เด็กมีพัฒนาการด้านสติปัญญา	๐	๑	๒	๓	รวม
๓.๕.๑ ข เด็กบอกเกี่ยวกับตัวเด็ก บุคคล สถานที่แวดล้อมธรรมชาติ และสิ่งต่างๆ รอบตัวเด็กได้สมวัย				/	๑๕
๓.๕.๒ ข เด็กมีพื้นฐานด้านคณิตศาสตร์ สามารถสังเกต จำแนก และเปรียบเทียบ จำนวน มิติสัมพันธ์ (พื้นที่/ระยะ) เวลา ได้สมวัย				/	
๓.๕.๓ ข เด็กสามารถคิดอย่างมีเหตุผล แก้ปัญหาได้สมวัย				/	
๓.๕.๔ ข เด็กมีจินตนาการ และความคิดสร้างสรรค์ ที่แสดงออกได้สมวัย				/	
๓.๕.๕ ข เด็กมีความพยายาม มุ่งมั่นตั้งใจ ทำกิจกรรมให้สำเร็จสมวัย				/	
ตัวบ่งชี้ที่ ๓.๖ ข เด็กมีพัฒนาการด้านภาษาและการสื่อสาร	๐	๑	๒	๓	รวม
๓.๖.๑ ข เด็กสามารถฟัง พูด จับใจความ เล่า สนทนา และสื่อสารได้สมวัย				/	๑๒
๓.๖.๒ ข เด็กมีทักษะในการดูรูปภาพ สัญลักษณ์ การใช้หนังสือ รู้จักตัวอักษร การคิดเขียนคำ และการอ่านเบื้องต้น ได้สมวัยและตามลำดับพัฒนาการ				/	
๓.๖.๓ ข เด็กมีทักษะการวาด การขีดเขียนตามลำดับขั้นตอน พัฒนาการสมวัย นำไปสู่การขีดเขียนคำที่คุ้นเคย และสนใจ				/	
๓.๖.๔ ข เด็กมีทักษะในการสื่อสารอย่างเหมาะสมตามวัย โดยใช้ภาษาไทยเป็นหลัก และมีความคุ้นเคยกับภาษาอื่นด้วย				/	
ตัวชี้วัดที่ ๓.๗ ข เด็กมีพัฒนาการด้านสังคม คุณธรรม มีวินัย และความเป็นพลเมืองดี	๐	๑	๒	๓	รวม
๓.๗.๑ ข เด็กมีปฏิสัมพันธ์กับผู้อื่นได้อย่างสมวัย และแสดงออกถึงการยอมรับความแตกต่างระหว่างบุคคล				/	๑๒
๓.๗.๒ ข เด็กมีความเมตตา กรุณา มีวินัย ซื่อสัตย์ รับผิดชอบ ต่อตนเองและส่วนรวม และมีค่านิยมที่พึงประสงค์สมวัย				/	

ตัวชี้วัดที่ ๓.๗ ข เด็กมีพัฒนาการด้านสังคม คุณธรรม มีวินัย และความเป็นพลเมืองดี	๐	๑	๒	๓	รวม
๓.๗.๓ ข เด็กสามารถเล่น และทำงานร่วมกับผู้อื่นเป็นกลุ่ม เป็นได้ทั้งผู้นำ และผู้ตาม แก้ไขข้อขัดแย้งอย่างสร้างสรรค์				/	
๓.๗.๔ ข เด็กภาคภูมิใจที่เป็นสมาชิกที่ดีในครอบครัว ชุมชน สถานพัฒนาเด็กปฐมวัย และตระหนักถึงความเป็นพลเมืองดีของประเทศไทย และภูมิภาคอาเซียน				/	

มาตรฐานด้านที่ ๓ ข มีคะแนนรวม	๖๖	คะแนน
มาตรฐานด้านที่ ๓ ข มีคะแนนรวม คิดเป็นร้อยละ = $\frac{\text{คะแนนรวม} \times 100}{66}$	๑๐๐.๐๐	
มาตรฐานด้านที่ ๓ ข มีจำนวนตัวบ่งชี้ ที่ต้องปรับปรุง	๐	ข้อ

ขอเสนอแนะ (เพื่อปรับปรุงคุณภาพ)

-

ตอนที่ 3
สรุปผลประเมินและข้อเสนอแนะ

สรุปผลประเมินในภาพรวม

ผลรวมของร้อยละของคะแนนเฉลี่ยรวมมาตรฐานทุกด้าน	๑๐๐.๐๐	คะแนน
มาตรฐานทุกด้าน มีจำนวนตัวบ่งชี้ที่ต้องปรับปรุงรวม	๐	ข้อ
ระดับคุณภาพ	<input type="radio"/> A ดีมาก <input type="radio"/> B ดี <input type="radio"/> C ผ่านเกณฑ์ขั้นต่ำ <input type="radio"/> D ต้องปรับปรุง	

ระดับคุณภาพ	ผลรวมของร้อยละของคะแนนเฉลี่ยรวมมาตรฐานทุกด้าน	
	คะแนนเฉลี่ย	จำนวนข้อที่ต้องปรับปรุง
A ดีมาก	ร้อยละ ๘๐ ขึ้นไป	ไม่มี
B ดี	ร้อยละ ๖๐-๗๙.๙๙	๑-๗ ข้อ
C ผ่านเกณฑ์ขั้นต่ำ	ร้อยละ ๔๐-๕๙.๙๙	๘-๑๕ ข้อ
D ต้องปรับปรุง	ต่ำกว่าร้อยละ ๔๐	๑๖ ข้อขึ้นไป

*****โปรดศึกษาวิธีการคำนวณคะแนนรวม และสรุปผลการประเมินเป็นระดับคุณภาพ*****

เนื่องจากการใช้มาตรฐานในการประเมินตนเองเพื่อพัฒนาคุณภาพของสถานพัฒนาเด็กปฐมวัย ต้องคำนึงถึงภาพรวมของมาตรฐานทั้ง ๓ ด้านจึงมีการให้น้ำหนักเท่ากันด้วยการนำคะแนนแต่ละตัวบ่งชี้ที่ได้ในแต่ละมาตรฐานมารวมกันเป็นคะแนนรวมรายมาตรฐานคิดเป็นร้อยละ เมื่อจะสรุปผลการประเมินจะนำผลรวมของร้อยละของคะแนนเฉลี่ยรวมมาตรฐานทุกด้านมาหารด้วยจำนวนมาตรฐานทั้งหมดของแต่ละสถานพัฒนาเด็กปฐมวัยที่ได้ทำการประเมินตามสูตรวิธีการคำนวณคะแนนเฉลี่ยมาตรฐาน ตามข้อ ๑

แม้ว่าคะแนนเฉลี่ยมาตรฐานที่คำนวณได้จะสามารถกำหนดระดับคุณภาพของสถานพัฒนาเด็กปฐมวัยได้ แต่ปัจจัยสำคัญคือ การระบุข้อย่อในตัวบ่งชี้ที่ยังไม่ผ่านเกณฑ์การพิจารณาขั้นต่ำ เพื่อจะได้รับปรับปรุงแก้ไขโดยเร็ว จึงต้องนำมาพิจารณา

ในการใช้มาตรฐานนี้สำหรับพัฒนาคุณภาพผู้บริหารสถานพัฒนาเด็กปฐมวัยและต้นสังกัดสามารถใช้เกณฑ์การพิจารณาในระดับที่ดีขึ้นได้ตามเกณฑ์ที่ระบุ ไม่ว่าสถานพัฒนาเด็กปฐมวัยจะได้ผลการประเมินในระดับใดก็ตาม ยังต้องพัฒนาคุณภาพในด้านต่างๆ ในทุกระดับ และพัฒนาเพิ่มเติมอย่างต่อเนื่องจนดีเลิศเช่น การส่งเสริมภาษาที่ ๒ และ ๓ ให้กับเด็ก การส่งเสริมความคิดสร้างสรรค์หรือนวัตกรรมมาใช้จัดประสบการณ์เรียนรู้ ระเบียบวินัย และความเป็นพลเมืองโลก การส่งเสริมการเรียนรู้และสร้างสมรรถนะสำหรับเด็กที่มีความแตกต่างอย่างสร้างสรรค์ เป็นการพัฒนาคุณภาพเด็กปฐมวัย

วิธีการคำนวณคะแนนรวมและสรุปผลการประเมิน

๑. พิจารณาจากร้อยละเฉลี่ยของเด็กที่มีคุณลักษณะตามตัวบ่งชี้มาตรฐานที่ ๑ - ๓

$$\text{คะแนนเฉลี่ย} = \frac{\text{ผลรวมของร้อยละของคะแนนรวมมาตรฐานทุกด้าน}}{\text{จำนวนมาตรฐาน}}$$

ตัวอย่างที่ ๑ สถานพัฒนาเด็กปฐมวัยที่มีเด็กอายุแรกเกิด - ๒ ปี จะคำนวณโดยนำร้อยละของคะแนนมาตรฐานที่ ๑ มารวมกับร้อยละของคะแนนมาตรฐานที่ ๒ และร้อยละของคะแนนมาตรฐานที่ ๓ ก (เด็กอายุแรกเกิด - ๒ ปี) ทหารด้วยจำนวนมาตรฐานที่ได้ประเมินไป คือ ๓ ดังนี้

$$\text{คะแนนเฉลี่ย} = \frac{\text{ร้อยละของคะแนน มฐ.ที่ ๑} + \text{ร้อยละของคะแนน มฐ.ที่ ๒} + \text{ร้อยละของคะแนน มฐ.ที่ ๓ ก (แรกเกิด - ๒ ปี)}}{๓}$$

ตัวอย่างที่ ๒ สถานพัฒนาเด็กปฐมวัยที่มีเด็กอายุ ๓ - ๖ ปี (ก่อนเข้า ป.๑) จะคำนวณโดยนำร้อยละของคะแนนมาตรฐานที่ ๑ มารวมกับร้อยละของคะแนนมาตรฐานที่ ๒ และร้อยละของคะแนนมาตรฐานที่ ๓ ข เด็กอายุ ๓ - ๖ ปี (ก่อนเข้า ป.๑) ทหารด้วยจำนวนมาตรฐานที่ได้ประเมินไปคือ ๓ ดังนี้

$$\text{คะแนนเฉลี่ย} = \frac{\text{ร้อยละของคะแนน มฐ.ที่ ๑} + \text{ร้อยละของคะแนน มฐ.ที่ ๒} + \text{ร้อยละของคะแนน มฐ.ที่ ๓ ข (๓ - ๖ ปี)}}{๓}$$

ตัวอย่างที่ ๓ สถานพัฒนาเด็กปฐมวัยที่มีเด็กอายุแรกเกิด - ๖ ปี (ก่อนเข้า ป.๑) จะคำนวณโดยนำร้อยละของคะแนนมาตรฐานที่ ๑ มารวมกับร้อยละของคะแนนมาตรฐานที่ ๒ ร้อยละของคะแนนมาตรฐานที่ ๓ ก (เด็กอายุแรกเกิด - ๒ ปี) และร้อยละของคะแนนมาตรฐานที่ ๓ ข เด็กอายุ ๓ - ๖ ปี (ก่อนเข้า ป.๑) ทหารด้วยจำนวนมาตรฐานที่ได้ประเมินไป คือ ๔ ดังนี้

$$\text{คะแนนเฉลี่ย} = \frac{\text{ร้อยละของคะแนน มฐ.ที่ ๑} + \text{ร้อยละของคะแนน มฐ.ที่ ๒} + \text{ร้อยละของคะแนน มฐ.ที่ ๓ ก (แรกเกิด - ๒ ปี)} + \text{ร้อยละของคะแนน มฐ.ที่ ๓ ข (๓ - ๖ ปี)}}{๔}$$

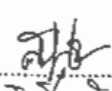
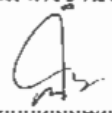
๒. การสรุปผลการประเมินของสถานพัฒนาเด็กปฐมวัยตามมาตรฐานสถานพัฒนาเด็กปฐมวัยแห่งชาติ

ระดับคุณภาพ	เกณฑ์การพิจารณา	
	คะแนนเฉลี่ย	จำนวนข้อที่ต้องปรับปรุง
A ดีมาก	ร้อยละ ๘๐ ขึ้นไป	ไม่มี
B ดี	ร้อยละ ๖๐-๗๙.๙๙	๑-๗ ข้อ
C ผ่านเกณฑ์ขั้นต่ำ	ร้อยละ ๔๐-๕๙.๙๙	๘-๑๕ ข้อ
D ต้องปรับปรุง	ต่ำกว่าร้อยละ ๔๐	๑๖ ข้อขึ้นไป

ตอนที่ ๔
คำรับรอง

แบบ รบ. ๑

คำรับรองของหน่วยงานต้นสังกัด
ในการตรวจประเมินผลการดำเนินการหรือผลการประเมินตนเองของสถานพัฒนาเด็กปฐมวัย
ตามมาตรฐานสถานพัฒนาเด็กปฐมวัยแห่งชาติ
เพื่อพัฒนาคุณภาพการให้บริการ ดูแล พัฒนา และจัดการศึกษาสำหรับเด็กปฐมวัย

<p>ส่วนที่ ๑ ผู้ประเมินตนเอง (ผู้ที่ได้รับมอบหมายให้ดำเนินการ)</p> <p>ลายมือชื่อ  ผู้ประเมินตนเอง (นาง ศิริวัฑฒ์ สิมหนอง)</p> <p>ตำแหน่ง <u>ครู คศ.๑</u></p> <p>วันที่ <u>๒๖</u> เดือน <u>สิงหาคม</u> พ.ศ. <u>๒๕๖๓</u></p>
<p>ส่วนที่ ๒ หน่วยงานต้นสังกัดที่กำกับ ดูแล ติดตาม ประเมินผลการดำเนินงานสถานพัฒนาเด็กปฐมวัย</p> <p>() รับรองผลการตรวจประเมินการดำเนินงานของสถานพัฒนาเด็กปฐมวัยตามมาตรฐานชาติ ไม่มีข้อแก้ไข</p> <p>() รับรองผลการตรวจประเมินการดำเนินงานของสถานพัฒนาเด็กปฐมวัยตามมาตรฐานชาติ มีข้อเสนอแนะ ให้แก้ไขภายในระยะเวลาที่กำหนด ซึ่งมีการปรับปรุง แก้ไข เรียบร้อยแล้ว</p> <p>ลายมือชื่อ  ผู้ประเมิน (นางเพ็ญพรรณ เข็มชัยภูมิ) ตำแหน่ง <u>ผู้อำนวยการกองการศึกษา ศาสนา และวัฒนธรรม</u></p> <p>วันที่ <u>๒๖</u> เดือน <u>สิงหาคม</u> พ.ศ. <u>๒๕๖๓</u></p>
<p>ส่วนที่ ๓ ข้อมูลสำหรับสำนักงานรับรองมาตรฐานและประเมินคุณภาพการศึกษา (สมศ.)</p> <p>ประเด็นต่าง ๆ ที่หน่วยงานต้นสังกัดต้องการให้ สมศ. ประเมินผลและติดตามการดำเนินงานเพิ่มเติมหรือข้อเสนอ แนะอื่นๆ ที่ต้องการให้ สมศ. รับทราบ</p> <p>() ไม่มี</p> <p>() มี (โปรดระบุ)</p> <p>.....</p> <p>.....</p> <p>.....</p> <p>.....</p>

**คณะกรรมการสถานศึกษา
ศูนย์พัฒนาเด็กเล็กตำบลท่านางแนว**

๑. นายโกมิฬ	ขอด้คำ	ผู้ทรงคุณวุฒิ	ประธานกรรมการ
๒. นายเสกสรร	หนุอิม	ผู้แทนชุมชน	รองประธานกรรมการ
๓. พระคาวี	กนตวิโร	ผู้แทนศาสนสถาน	กรรมการ
๔. นายสมพิศ	สวนไผ่	ผู้แทนจากสมาชิกสภาองค์กรปกครองส่วนท้องถิ่น	กรรมการ
๕. นางปิยาภรณ์	ดีเลิศ	ผู้ทรงคุณวุฒิ	กรรมการ
๖. นางนงเยาว์	สิงห์น้อย	ผู้แทนผู้ปกครอง	กรรมการ
๗. นางสาวลำดวล	จิตรวิจารณ์	ผู้แทนผู้ปกครอง	กรรมการ
๘. นางจรรุวรรณ	แก้วภา	ผู้แทนด้านสาธารณสุข	กรรมการ
๙. นางเพ็ญพรรณ	เข็มชัยภูมิ	ผู้อำนวยการกองการศึกษา	กรรมการ
๑๐. นายกิตติศักดิ์	รักษาพงศ์	นักวิชาการศึกษา	กรรมการ
๑๑. นายพงษ์พันธ์	ชานนท์	ผู้แทนครู	กรรมการ
๑๒. นางสาวตรี	ชัยย่อย	หัวหน้าศูนย์พัฒนาเด็กเล็ก	กรรมการและเลขานุการ
๑๓. นางณัฐธิดา	สุวรรณเลิศ	ผู้แทนผู้ดูแลเด็ก	กรรมการและผู้ช่วยเลขานุการ